

---

เอกสารการบันทึกสถิติอุบัติเหตุ ประจำเดือนกรกฎาคม-ธันวาคม 2566



บันทึกสถิติอุบัติเหตุ โครงการจัดตั้งนิคมอุตสาหกรรมหนองละลอก

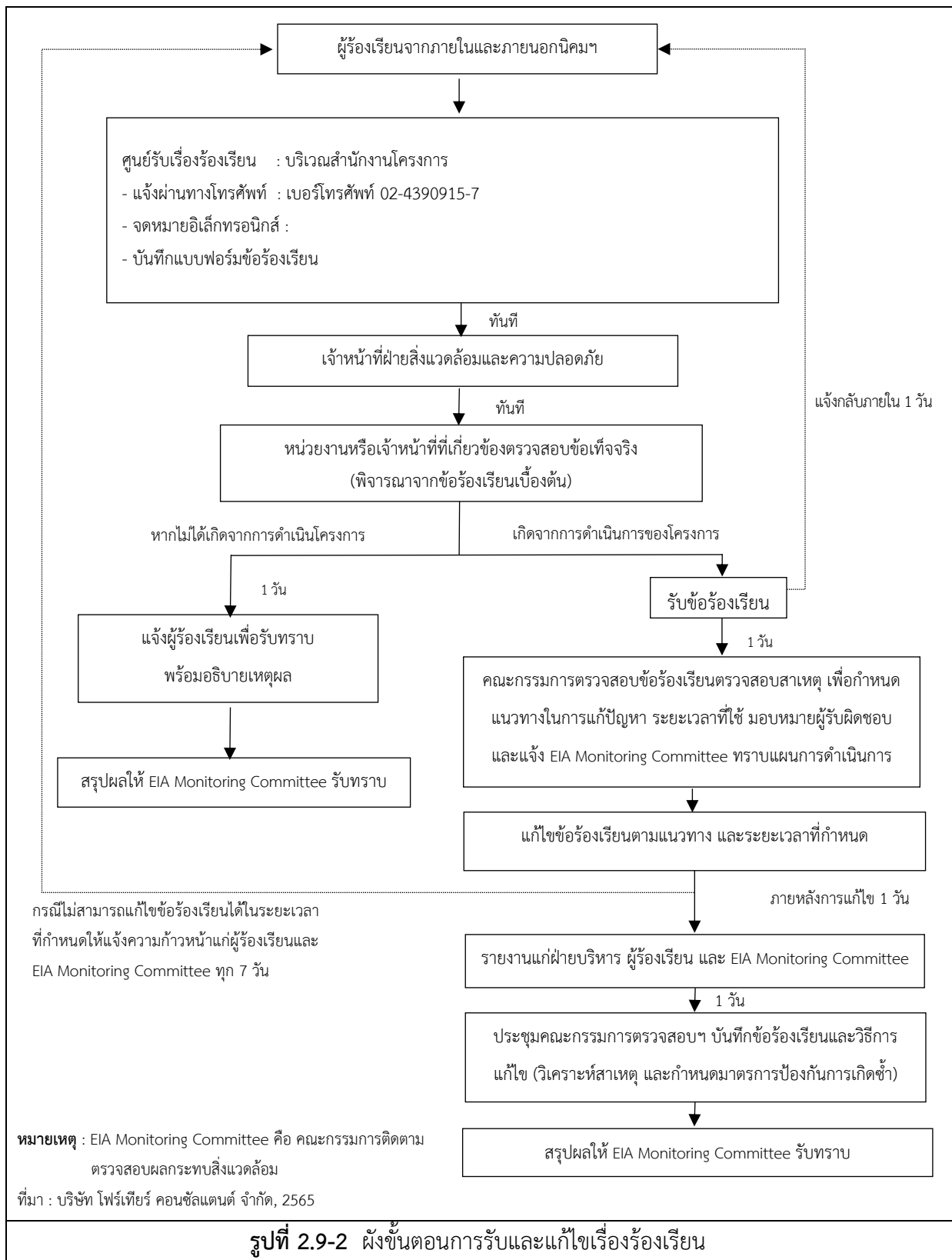
ประจำเดือนกรกฎาคม-ธันวาคม 2566

ไม่พบอุบัติเหตุเกิดขึ้นภายในโครงการ

เดือน	จำนวนการเกิดอุบัติเหตุ	ความเสียหาย/สูญเสียชีวิต	การแก้ไขปัญหา
กรกฎาคม	0	-	-
สิงหาคม	0	-	-
กันยายน	0	-	-
ตุลาคม	0	-	-
พฤศจิกายน	0	-	-
ธันวาคม	0	-	-
รวม	0	-	-

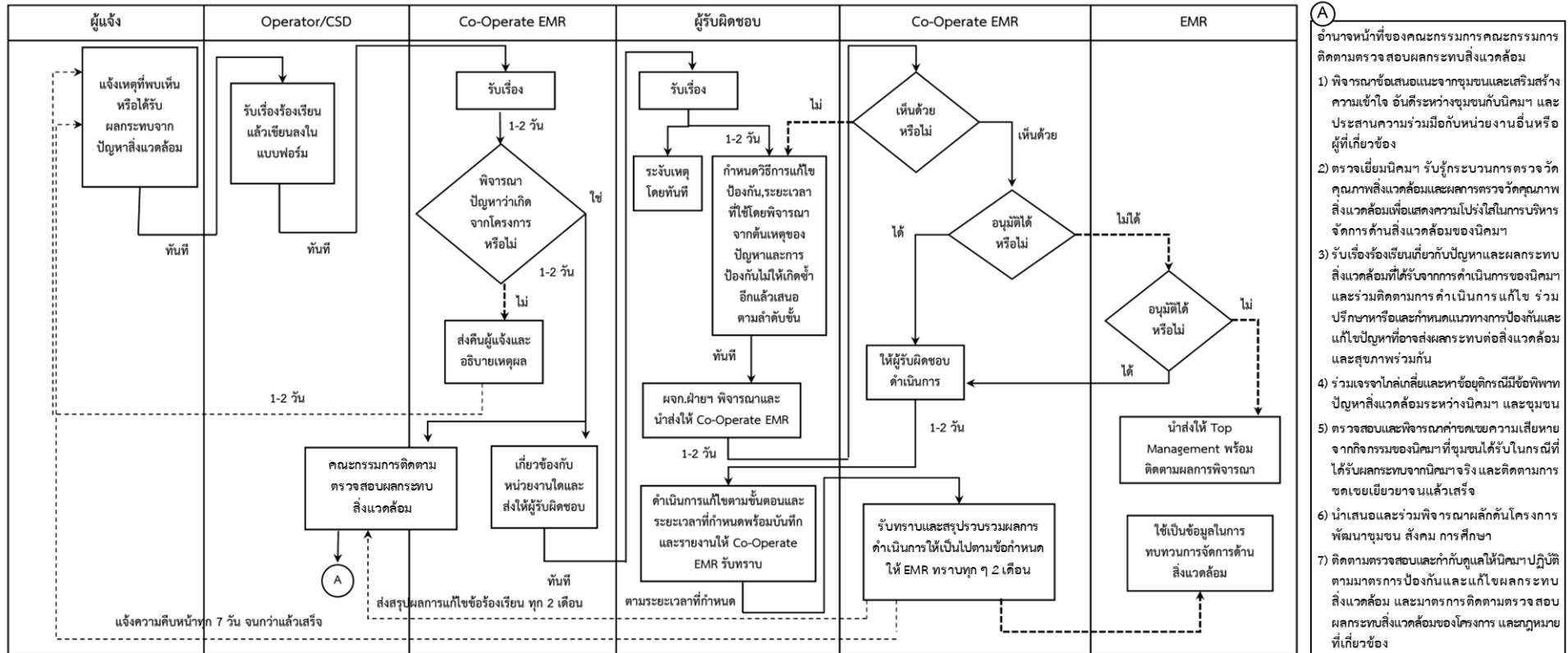
ภาคผนวกที่ 12

แผนขั้นตอนการรับเรื่องร้องเรียน





## แผนการรับเรื่องร้องเรียนปัญหาด้านสิ่งแวดล้อม



ภาคผนวกที่ 13

เอกสารการประชาสัมพันธ์โครงการ



## เอกสารประชาสัมพันธ์โครงการ

# โครงการจัดตั้งนิคมอุตสาหกรรมหนองละลอก

ของบริษัท พัฒนาอสังหาริมทรัพย์เพื่อการอุตสาหกรรมระยอง ไทย-จีน จำกัด  
ตั้งอยู่ที่ตำบลหนองละลอก และตำบลหนองตะพาน อำเภอบ้านค่าย จังหวัดระยอง

กรกฎาคม 2565

จัดทำโดย

**Fourtier** บริษัท โฟร์เทียร์ คอนซัลแตนต์ จำกัด

99/2 หมู่ที่ 8 ตำบลบางเมือง อำเภอมืองสมุทรปราการ จังหวัดสมุทรปราการ 10270

โทรศัพท์ 02-105-4608 โทรสาร 02-105-4609 อีเมล : admin@4tier.co.th

## สารบัญ

	หน้า
<b>1. เหตุผลความจำเป็นและวัตถุประสงค์ของโครงการ</b>	<b>1</b>
1.1 ความเป็นมาของโครงการ	1
1.2 วัตถุประสงค์ของการจัดทำรายงาน	2
1.3 แนวทางการจัดทำรายงาน	3
<b>2. สาระสำคัญของโครงการ</b>	<b>4</b>
2.1 ที่ตั้งโครงการ	4
2.2 ผังแม่บทและการใช้ประโยชน์ที่ดิน	4
2.3 กลุ่มอุตสาหกรรมเป้าหมายและกลุ่มอุตสาหกรรมห้ามตั้ง	7
2.4 ระบบสาธารณูปโภคและการจัดการสิ่งแวดล้อม	10
2.4.1 ระบบถนน	10
2.4.2 น้ำใช้และแหล่งน้ำใช้	11
2.4.3 ระบบระบายน้ำและระบบป้องกันน้ำท่วม	11
2.4.4 น้ำเสียและการจัดการ	11
2.4.5 ขยะมูลฝอยและกากอุตสาหกรรม	12
2.4.6 ระบบไฟฟ้า	12
2.4.7 ระบบดับเพลิง	13
2.4.8 การจัดการคุณภาพอากาศ	13
2.4.9 การควบคุมระดับเสียง	13
<b>3. ผู้ดำเนินการ</b>	<b>13</b>
<b>4. สถานที่ที่จะดำเนินการ</b>	<b>13</b>
<b>5. ขั้นตอนและระยะเวลาดำเนินการ</b>	<b>14</b>
<b>6. ผลประโยชน์ในด้านบวกของโครงการ</b>	<b>14</b>
<b>7. ผลกระทบในด้านบวกและด้านลบที่อาจเกิดขึ้นบริเวณพื้นที่ศึกษา รวมทั้งมาตรการป้องกันและแก้ไขที่อาจเกิดขึ้นจากผลกระทบดังกล่าว</b>	<b>15</b>
7.1 ผลกระทบสิ่งแวดล้อม	15
7.2 ผลกระทบทางสุขภาพ	17
7.3 มาตรการป้องกันและมาตรการแก้ไขผลกระทบสิ่งแวดล้อม และมาตรการติดตามตรวจสอบผลกระทบสิ่งแวดล้อม	18
<b>8. แผนงานการให้ข้อมูลข่าวสารและการมีส่วนร่วมของโครงการ</b>	<b>19</b>

**เอกสารประชาสัมพันธ์**  
**โครงการจัดตั้งนิคมอุตสาหกรรมหนองละลอก**  
**ของบริษัท พัฒนาอสังหาริมทรัพย์เพื่อการอุตสาหกรรมระยอง ไทย-จีน จำกัด**  
**ตั้งอยู่ที่ตำบลหนองละลอก และตำบลหนองตะพาน อำเภอบ้านค่าย จังหวัดระยอง**

\*\*\*\*\*

**1. เหตุผลความจำเป็นและวัตถุประสงค์ของโครงการ**

**1.1 ความเป็นมาของโครงการ**

ปี พ.ศ. 2561 รัฐบาลประกาศพระราชบัญญัติเขตพัฒนาพิเศษภาคตะวันออก พ.ศ. 2561 ซึ่งกำหนดให้ พื้นที่ จังหวัดฉะเชิงเทรา ชลบุรี และระยอง เป็นพื้นที่เขตพัฒนาพิเศษภาคตะวันออก (EEC) โดยมีวัตถุประสงค์เพื่อพัฒนา เศรษฐกิจที่ทันสมัยและเป็นมิตรต่อสิ่งแวดล้อม รวมทั้งเพื่อเพิ่มขีดความสามารถในการแข่งขันกับต่างประเทศ โดยมี เป้าหมายในการส่งเสริมการเติบโตทางเศรษฐกิจ มี 10 อุตสาหกรรมเป้าหมาย เช่น การเป็นศูนย์กลางด้านการบริการ การท่องเที่ยวรายได้สูง และอุตสาหกรรมเทคโนโลยีระดับสูงของประเทศ รวมถึงอุตสาหกรรมบริการ อุตสาหกรรม ท่องเที่ยวรายได้สูง การบริการทางการแพทย์ครบวงจร การเป็นศูนย์กลางการจัดประชุม และอุตสาหกรรมต่อเนื่อง ซึ่งทั้ง 10 อุตสาหกรรม เป็นกลุ่มอุตสาหกรรมที่จะช่วยขับเคลื่อนเศรษฐกิจเพื่ออนาคต (New Engine of Growth) และเพิ่มขีด ความสามารถในการแข่งขันของประเทศโดยภาพรวม โดยมุ่งเน้นให้พื้นที่ดังกล่าวเป็นฐานการผลิตอุตสาหกรรม และ เป็นจุดเชื่อมโยงด้านโลจิสติกส์ของภูมิภาคอาเซียน เพื่อยกระดับพื้นที่ให้เป็นเขตเศรษฐกิจชั้นนำของเอเชีย รวมถึงการ ยกย่องอุตสาหกรรมด้วยการใช้เทคโนโลยีขั้นสูง เพื่อเป็นส่วนสำคัญในการเปลี่ยนประเทศที่มีรายได้ปานกลางไปสู่ ประเทศที่มีรายได้สูง

บริษัท พัฒนาอสังหาริมทรัพย์เพื่อการอุตสาหกรรมระยอง ไทย-จีน จำกัด ซึ่งเป็นบริษัทที่ดำเนินธุรกิจพัฒนา อสังหาริมทรัพย์เพื่อการอุตสาหกรรม เห็นถึงแนวโน้มการเติบโตของภาคอุตสาหกรรมในพื้นที่ภาคตะวันออก โดยเฉพาะ อย่างยิ่งในพื้นที่จังหวัดระยองซึ่งเป็นพื้นที่ที่มีเส้นทางคมนาคมขนส่งทางบกเป็นโครงข่ายเชื่อมต่อระหว่างพื้นที่ภาค ตะวันออก ภาคกลาง และภูมิภาคอื่น ๆ ของประเทศได้อย่างสะดวกสบาย รวมทั้งอยู่ใกล้กับท่าเรือมาบตาพุด และท่าเรือ แหลมฉบัง ซึ่งเป็นท่าเรือน้ำลึกในการขนส่งสินค้าที่สำคัญของประเทศ นอกจากนี้ จังหวัดระยองมีแนวโน้มการเติบโตของ ภาคอุตสาหกรรมเพิ่มขึ้นอย่างต่อเนื่อง จึงมีความเหมาะสมที่จะพัฒนาพื้นที่สำหรับจัดสรรที่ดินเพื่อการอุตสาหกรรม เพื่อรองรับโรงงานอุตสาหกรรมที่มีความต้องการด้านสิทธิประโยชน์ในพื้นที่เขตเศรษฐกิจพิเศษภาคตะวันออก

บริษัทฯ จึงรวบรวมที่ดินในพื้นที่ตำบลหนองละลอก และตำบลหนองตะพาน อำเภอบ้านค่าย จังหวัดระยอง รวมเนื้อที่ ประมาณ 1,546.55 ไร่ เพื่อพัฒนาเป็นนิคมอุตสาหกรรมเชิงนิเวศในการกำกับดูแลของการนิคมอุตสาหกรรมแห่งประเทศไทย ภายใต้ชื่อ **“โครงการจัดตั้งนิคมอุตสาหกรรมหนองละลอก”**

ปัจจุบัน การนิคมอุตสาหกรรมแห่งประเทศไทย (กนอ.) ได้มีมติเห็นชอบอนุมัติในหลักการจัดตั้งโครงการนิคม อุตสาหกรรมหนองละลอกในรูปแบบนิคมอุตสาหกรรมร่วมดำเนินงานโดยเอกชนเป็นผู้ลงทุน พัฒนา และให้บริการระบบ สาธารณูปโภค ภายใต้การกำกับดูแลของ กนอ. เรียบร้อยแล้ว และกำหนดให้โครงการต้องจัดทำรายงานการประเมิน

ผลกระทบสิ่งแวดล้อมเสนอต่อสำนักงานนโยบายและแผนทรัพยากรธรรมชาติและสิ่งแวดล้อม (สผ.) พิจารณาให้ความเห็นชอบตามที่กำหนดในพระราชบัญญัติส่งเสริมรักษาคุณภาพสิ่งแวดล้อมแห่งชาติ (ฉบับที่ 2) พ.ศ. 2561 ก่อนดำเนินการขออนุมัติ/อนุญาตโครงการในลำดับต่อไป

## 1.2 วัตถุประสงค์ของการจัดทำรายงาน

การศึกษาและประเมินผลกระทบสิ่งแวดล้อมโครงการ มีวัตถุประสงค์ของการจัดทำรายงาน ดังนี้

1) ประเมินผลกระทบสิ่งแวดล้อมและสุขภาพ ทั้งในด้านบวกและด้านลบจากการพัฒนาโครงการ เพื่อกำหนดมาตรการป้องกันและแก้ไขผลกระทบสิ่งแวดล้อมและมาตรการติดตามตรวจสอบผลกระทบสิ่งแวดล้อม : โดยมีการดำเนินการดังนี้

(1) ศึกษาบริเวณที่ตั้งโครงการ การใช้ประโยชน์ที่ดิน กลุ่มอุตสาหกรรมเป้าหมาย ระบบสาธารณูปโภคและสาธารณูปการ มลพิษและการจัดการ อาชีวอนามัยและความปลอดภัย พื้นที่สีเขียวและแนวกันชน คนงานและพนักงาน รวมทั้งการบริหารโครงการ

(2) ศึกษาและวิเคราะห์สภาพแวดล้อมปัจจุบันบริเวณพื้นที่ศึกษา ทั้งในด้านทรัพยากรทางกายภาพ ทรัพยากรทางชีวภาพ คุณค่าการใช้ประโยชน์ของมนุษย์ และคุณค่าคุณภาพชีวิต ที่อาจได้รับผลกระทบจากการดำเนินโครงการทั้งในระยะก่อสร้างและระยะดำเนินการ

(3) ประเมินผลกระทบสิ่งแวดล้อมที่อาจเกิดขึ้นจากการดำเนินโครงการ ทั้งด้านทรัพยากรสิ่งแวดล้อม กายภาพ ทรัพยากรสิ่งแวดล้อมทางชีวภาพ คุณค่าการใช้ประโยชน์ของมนุษย์ คุณค่าต่อคุณภาพชีวิต และการประเมินผลกระทบด้านสุขภาพ โดยพิจารณาเฉพาะปัจจัยที่ได้รับผลกระทบจากโครงการโดยตรงหรือทางอ้อมจากการดำเนินโครงการ ทั้งในระยะก่อสร้างและระยะดำเนินการ

(4) เสนอแนะมาตรการป้องกันและแก้ไขผลกระทบสิ่งแวดล้อมที่เกิดขึ้นจากโครงการ เพื่อใช้ในการป้องกันและแก้ไขผลกระทบสิ่งแวดล้อมให้เกิดขึ้นน้อยที่สุด ทั้งระยะก่อสร้างและระยะดำเนินการ

(5) เสนอแนะมาตรการติดตามตรวจสอบผลกระทบสิ่งแวดล้อม เพื่อเป็นการเฝ้าระวังและติดตามการเปลี่ยนแปลงคุณภาพสิ่งแวดล้อมในบริเวณพื้นที่ศึกษา รวมทั้งใช้ในการประเมินมาตรการป้องกันและแก้ไขผลกระทบที่โครงการนำมาปฏิบัติว่ามีความเหมาะสมเพียงใด

2) ใช้ประกอบการอนุมัติ/อนุญาตของ กนอ. : โดยภายหลังจากที่คณะกรรมการผู้ชำนาญการพิจารณารายงานการประเมินผลกระทบสิ่งแวดล้อมโครงการอุตสาหกรรม และระบบสาธารณูปโภคที่สนับสนุน ได้ให้ความเห็นชอบรายงานฯ แล้ว กนอ. จะนำเสนอคณะกรรมการ กนอ. เพื่อรับทราบผลการพิจารณารายงานฯ และจะดำเนินการประกาศเขตนิคมอุตสาหกรรม และขั้นตอนอื่น ๆ ในกระบวนการที่ต้องขออนุมัติ/อนุญาตกับ กนอ. ในลำดับต่อไป

### 1.3 แนวทางการจัดทำรายงาน

การจัดทำรายงานการประเมินผลกระทบสิ่งแวดล้อมของโครงการ ได้ดำเนินการตามแนวทางต่าง ๆ ที่ได้จัดทำโดยสำนักงานนโยบายและแผนทรัพยากรธรรมชาติและสิ่งแวดล้อม (สผ.) เพื่อให้รายงานฯ มีความครบถ้วนและสมบูรณ์ ดังนี้

- 1) พระราชบัญญัติส่งเสริมและรักษาคุณภาพสิ่งแวดล้อมแห่งชาติ (ฉบับที่ 2) พ.ศ. 2561
- 2) ประกาศกระทรวงทรัพยากรธรรมชาติและสิ่งแวดล้อม เรื่อง กำหนดโครงการ กิจการ หรือการดำเนินการ ซึ่งต้องจัดทำรายงานการประเมินผลกระทบสิ่งแวดล้อม และหลักเกณฑ์ วิธีการ และเงื่อนไขในการจัดทำรายงานการประเมินผลกระทบสิ่งแวดล้อม พ.ศ. 2561 (ประกาศ ณ วันที่ 19 เมษายน 2561)
- 3) แนวทางการจัดทำรายงานการประเมินผลกระทบสิ่งแวดล้อมด้านโครงการหรือกิจการประเภทนิคมอุตสาหกรรม หรือโครงการที่มีลักษณะเช่นเดียวกับนิคมอุตสาหกรรมหรือโครงการจัดสรรที่ดินเพื่อการอุตสาหกรรม จัดทำโดยสำนักงานนโยบายและแผนทรัพยากรธรรมชาติและสิ่งแวดล้อม (สผ.) (ฉบับเดือนกันยายน พ.ศ. 2563)
- 4) ประกาศสำนักงานนโยบายและแผนทรัพยากร ธรรมชาติและสิ่งแวดล้อม เรื่อง แนวทางการมีส่วนร่วมของประชาชนในกระบวนการจัดทำรายงานการประเมินผลกระทบสิ่งแวดล้อม พ.ศ.2562 (ประกาศ ณ วันที่ 8 มกราคม 2562)
- 5) แนวทางการพิจารณารายงานประเมินผลกระทบสิ่งแวดล้อมด้านผลกระทบต่อสุขภาพ สำหรับคณะกรรมการผู้ชำนาญการพิจารณารายงานการวิเคราะห์ผลกระทบสิ่งแวดล้อม จัดทำโดยสำนักงานนโยบายและแผนทรัพยากรธรรมชาติและสิ่งแวดล้อม (สผ.) (ฉบับเดือนกรกฎาคม พ.ศ. 2563)
- 6) แนวทางการพิจารณารายงานการประเมินผลกระทบสิ่งแวดล้อม ด้านคุณภาพอากาศ สำหรับโครงการประเภทอุตสาหกรรม ปิโตรเคมี และพลังงาน จัดทำโดยสำนักงานนโยบายและแผนทรัพยากรธรรมชาติและสิ่งแวดล้อม (สผ.) (ฉบับเดือนสิงหาคม พ.ศ. 2561)
- 7) แนวทางการพิจารณารายงานการประเมินผลกระทบสิ่งแวดล้อม ด้านคุณภาพเสียง สำหรับโครงการประเภทอุตสาหกรรม ปิโตรเคมี และพลังงาน จัดทำโดยสำนักงานนโยบายและแผนทรัพยากรธรรมชาติและสิ่งแวดล้อม (สผ.) (ฉบับเดือนสิงหาคม พ.ศ. 2561)

## 2. สาระสำคัญของโครงการ

### 2.1 ที่ตั้งโครงการ

โครงการจัดตั้งนิคมอุตสาหกรรมหนองละลอก ตั้งอยู่ที่ตำบลหนองละลอกและตำบลหนองตะพาน อำเภอบ้านค่าย จังหวัดระยอง มีพื้นที่ประมาณ 1,546-2-20.00 ไร่ (1,546.55 ไร่) (รูปที่ 2.1-1) โดยพื้นที่โครงการมีอาณาเขตติดต่อกับบริเวณโดยรอบ ดังนี้

ทิศเหนือ	ติดต่อกับ	พื้นที่เกษตรกรรม และพื้นที่รอการใช้ประโยชน์
ทิศตะวันออก	ติดต่อกับ	พื้นที่อุตสาหกรรม (บริษัท จี สตีล จำกัด (มหาชน) บริษัท สยามเพาเวอร์เจนเนอเรชั่น จำกัด (มหาชน) (โครงการระยะที่ 1) และบริษัท เน็กซ์ชิฟ ราชเอ็นเนอร์จี้ ระยอง (โครงการระยะที่ 2)) บริษัท สยามโพน์แอปเปิ้ล ฟีด จำกัด บริษัท สยามโอซ์ จำกัด สถานีไฟฟ้าแรงสูงบ้านค่าย และพื้นที่เกษตรกรรม
ทิศใต้	ติดต่อกับ	ถนนสาธารณะเชื่อมต่อทางหลวงแผ่นดินหมายเลข 3143
ทิศตะวันตก	ติดต่อกับ	คลองข้างตาย พื้นที่เกษตรกรรม และถนนสาธารณะประโยชน์

### 2.2 ผังแม่บทและการใช้ประโยชน์ที่ดิน

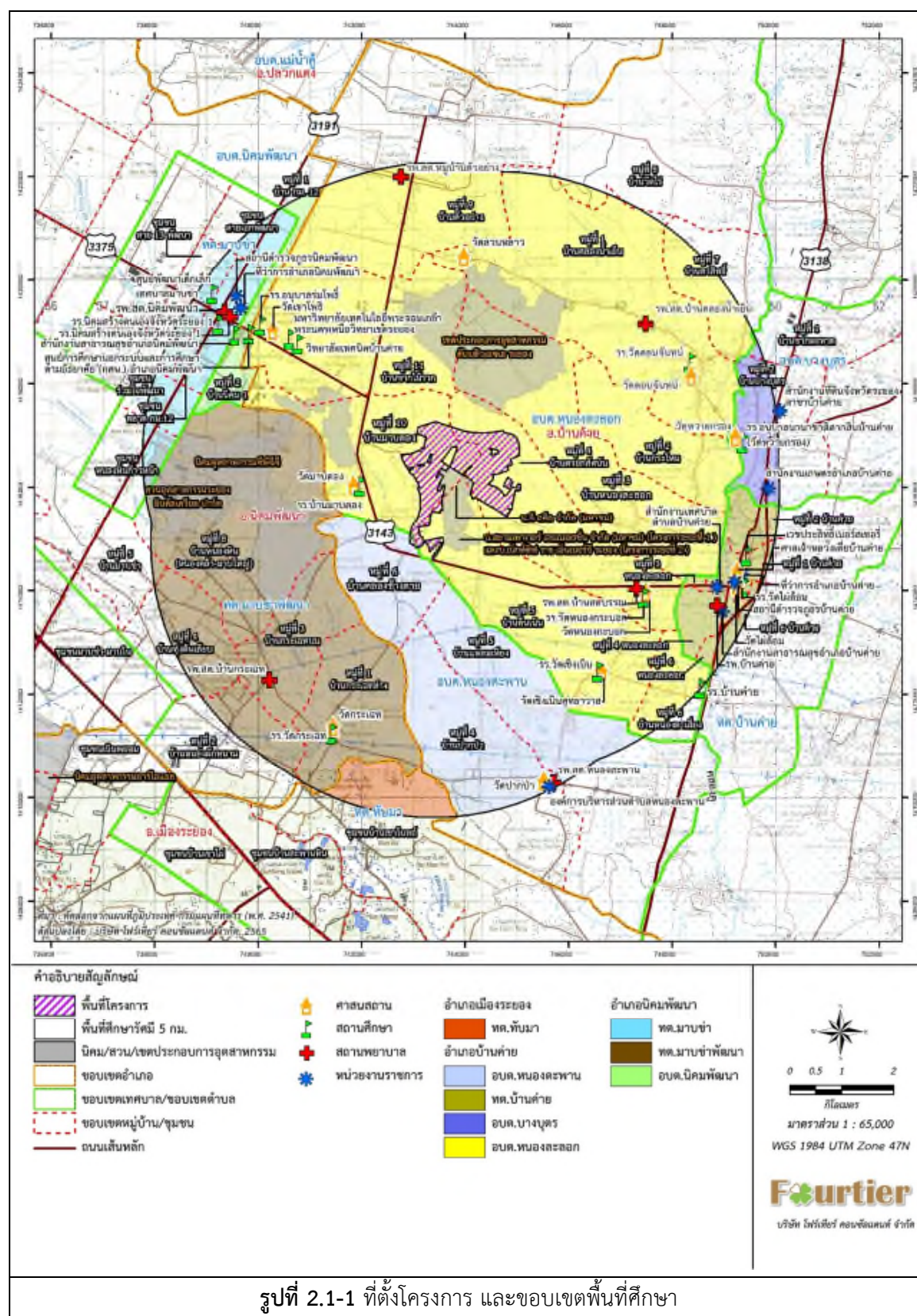
การใช้ประโยชน์ที่ดินภายในพื้นที่โครงการ แบ่งออกเป็น พื้นที่อุตสาหกรรม พื้นที่ระบบสาธารณูปโภค พื้นที่ทางสัญจรที่ใช้ในปัจจุบัน และพื้นที่สีเขียวและแนวกันชนเชิงนิเวศ โดยสัดส่วนการใช้ประโยชน์ที่ดินดังตารางที่ 2.2-1 และรูปที่ 2.2-1

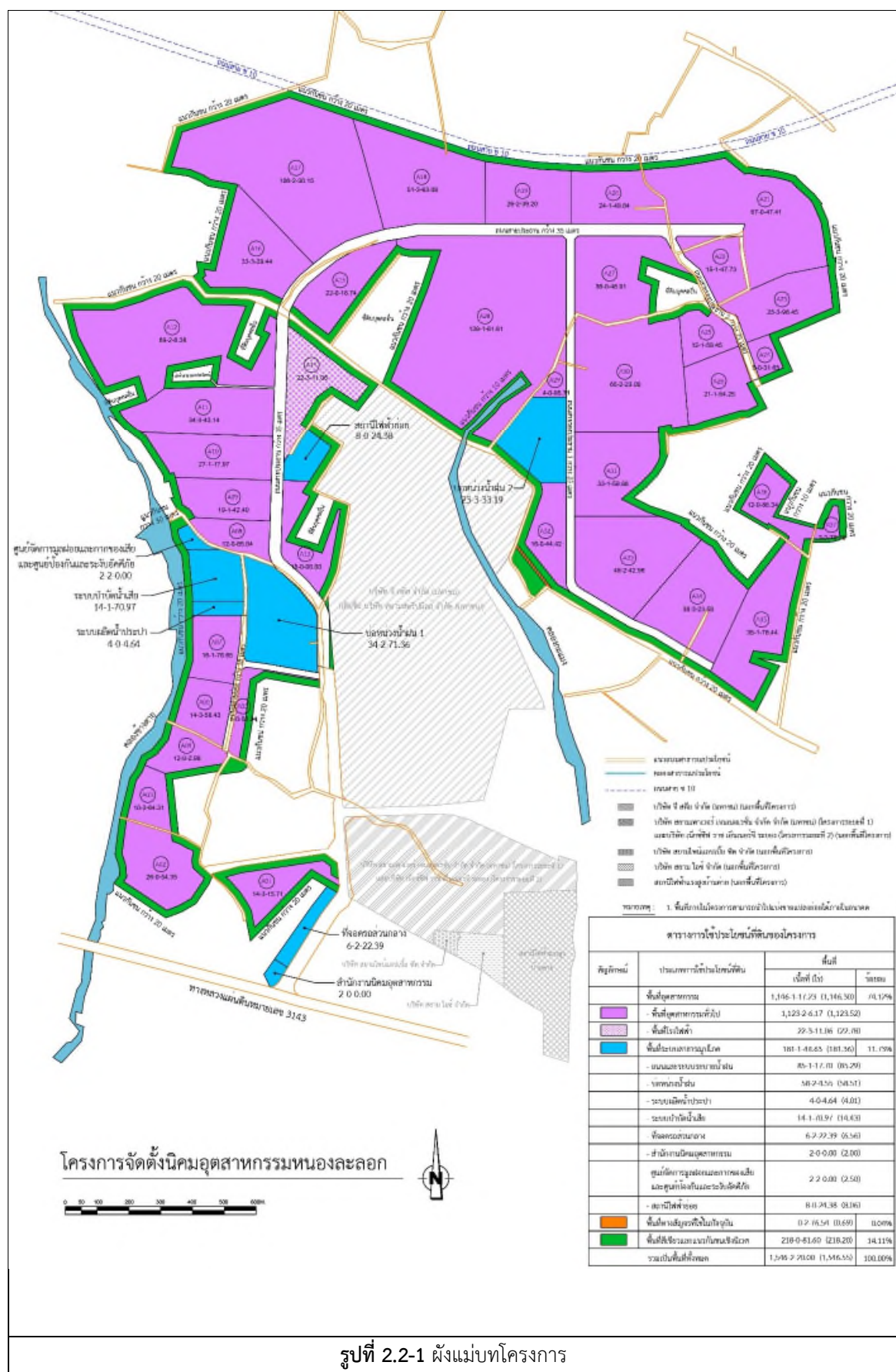
ตารางที่ 2.2-1 สัดส่วนการใช้ประโยชน์ที่ดินของโครงการ

ลำดับที่	ประเภทการใช้ประโยชน์ที่ดิน	พื้นที่		
		ไร่ - งาน - ตารางวา	ไร่	ร้อยละ
1.	พื้นที่อุตสาหกรรม	1,146-1-17.23	1,146.30	74.12
2.	พื้นที่ระบบสาธารณูปโภค	181-1-44.63	181.36	11.73
3.	พื้นที่ทางสัญจรที่ใช้ในปัจจุบัน	0-2-76.54	0.69	0.04
4.	พื้นที่สีเขียวและแนวกันชนเชิงนิเวศ	218-0-81.60	218.20	14.11
รวมทั้งหมด		1,546-2-20.00	1,546.55	100.00

ที่มา : บริษัท พัฒนาอสังหาริมทรัพย์เพื่อการอุตสาหกรรมระยอง ไทย-จีน จำกัด, 2565









## 2.3 กลุ่มอุตสาหกรรมเป้าหมายและกลุ่มอุตสาหกรรมห้ามตั้ง

การกำหนดกลุ่มอุตสาหกรรมเป้าหมายของโครงการ พิจารณาคัดเลือกกลุ่มอุตสาหกรรมที่มีศักยภาพโอกาสขยายตัวสูง และได้รับการสนับสนุนจากคณะกรรมการส่งเสริมการลงทุน (BOI) โดยพิจารณากลุ่มอุตสาหกรรมที่มีความเหมาะสมกับความสามารถในการรองรับของสิ่งแวดล้อมในพื้นที่ มีรายละเอียดดังนี้

### 1) กลุ่มอุตสาหกรรมเป้าหมาย

(1) **กลุ่มอุตสาหกรรมเกษตรกรรมและผลผลิตจากการเกษตร** : กิจกรรมในอุตสาหกรรมกลุ่มนี้ ได้แก่ กิจกรรมผลิตถนอมอาหารหรือสิ่งปรุงแต่งอาหาร โดยใช้เทคโนโลยีที่ทันสมัย กิจกรรมบรรจุเก็บรักษา พืชผัก ผลไม้ และดอกไม้ โดยใช้เทคโนโลยีที่ทันสมัย และกิจกรรมผลิตภัณฑ์พลอยได้หรือเศษวัสดุทางการเกษตร กิจกรรมอบพืชและไซโล กิจกรรมผลิตผลิตภัณฑ์จากพืชสมุนไพร (ยกเว้นสบู่ ยาสระผม ยาสีฟัน และเครื่องสำอาง) กิจกรรมตรวจวิเคราะห์และรับรองคุณภาพมาตรฐาน ผลิตผลทางการเกษตร และกิจการแปรรูปไม้ยางพารา

(2) **กลุ่มเซรามิคและโลหะชั้นกลาง/ชั้นปลาย** : กิจกรรมในอุตสาหกรรมกลุ่มนี้ ได้แก่ กิจกรรมผลิตเครื่องปั้นดินเผา กิจกรรมผลิตแก้วหรือผลิตภัณฑ์แก้ว กิจกรรมผลิตผงโลหะ กิจกรรมผลิตเฟอร์โรอัลลอย กิจกรรมผลิตเหล็กทรงแบน กิจกรรมผลิตเหล็กทรงยาว กิจกรรมผลิตท่อเหล็กหรือท่อเหล็กไร้สนิม กิจกรรมผลิตชิ้นส่วนเหล็กหล่อ และเหล็กทุบ กิจกรรมรีด ดึงหล่อ หรือทุบโลหะที่มีใช้เหล็ก กิจกรรมผลิตวัสดุทนไฟหรือฉนวนกันความร้อน กิจกรรมผลิตกระเบื้องมุงหลังคาเซรามิค กิจกรรมผลิตแผ่นยิปซัมหรือผลิตภัณฑ์จากแผ่นยิปซัม กิจกรรมตัดและแปรรูปโลหะแผ่น (Coil Center) เป็นต้น

**กลุ่มเซรามิคและโลหะชั้นกลาง/ชั้นปลาย** : กิจกรรมในอุตสาหกรรมกลุ่มนี้ ได้แก่ กิจกรรมผลิตเครื่องปั้นดินเผา กิจกรรมผลิตแก้วหรือผลิตภัณฑ์แก้ว กิจกรรมผลิตผงโลหะ กิจกรรมผลิตเฟอร์โรอัลลอย กิจกรรมผลิตเหล็กทรงแบน กิจกรรมผลิตเหล็กทรงยาว กิจกรรมผลิตท่อเหล็กหรือท่อเหล็กไร้สนิม กิจกรรมผลิตชิ้นส่วนเหล็กหล่อ และเหล็กทุบ กิจกรรมรีด ดึงหล่อ หรือทุบโลหะที่มีใช้เหล็ก กิจกรรมผลิตวัสดุทนไฟหรือฉนวนกันความร้อน กิจกรรมผลิตกระเบื้องมุงหลังคาเซรามิค กิจกรรมผลิตแผ่นยิปซัมหรือผลิตภัณฑ์จากแผ่นยิปซัม กิจกรรมตัดและแปรรูปโลหะแผ่น (Coil Center) เป็นต้น

(3) **กลุ่มอุตสาหกรรมผลิตภัณฑ์โลหะ เครื่องจักร และอุปกรณ์ขนส่ง** : กิจกรรมในอุตสาหกรรมกลุ่มนี้ ได้แก่ กิจกรรมผลิตเครื่องจักรและวัสดุอุปกรณ์ กิจกรรมผลิตผลิตภัณฑ์โลหะ รวมทั้งชิ้นส่วนโลหะ กิจกรรมผลิตชิ้นส่วนยานพาหนะ กิจกรรมผลิตยานยนต์ขับเคลื่อนด้วยระบบไฟฟ้าหรืออุปกรณ์ กิจกรรมผลิตรถจักรยานยนต์ กิจกรรมผลิตเครื่องยนต์สำหรับรถยนต์ กิจกรรมผลิตโครงสร้างโลหะที่ใช้ในการก่อสร้าง หรืออุปกรณ์สำหรับงานอุตสาหกรรม กิจกรรมผลิตเครื่องมือช่างและเครื่องมือวัด กิจกรรมประกอบรถจักรยานยนต์ กิจกรรมประกอบรถยนต์ กิจกรรมชุบเคลือบผิวด้วยโลหะ (Plating) หรือ Anodize (Surface Treatment) กิจกรรมชุบแข็ง กิจกรรมผลิตเครื่องยนต์อเนกประสงค์ กิจกรรมซ่อมเครื่องจักรอุปกรณ์เพื่อการอุตสาหกรรม กิจกรรมผลิตภาชนะบรรจุสิ่งของที่ทำจากโลหะ กิจกรรมผลิตเครื่องอัดอากาศหรือก๊าซ กิจกรรมผลิตและซ่อมบำรุงรักษาตู้สินค้าแบบ คอนเทนเนอร์ และกิจกรรมซ่อมชิ้นส่วนยานพาหนะ อุปกรณ์ไฟฟ้า หรืออิเล็กทรอนิกส์

(4) **กลุ่มอุตสาหกรรมผลิตภัณฑ์โลหะ เครื่องจักร และอุปกรณ์ขนส่ง** : กิจกรรมในอุตสาหกรรมกลุ่มนี้ ได้แก่ กิจกรรมผลิตเครื่องจักรและวัสดุอุปกรณ์ กิจกรรมผลิตผลิตภัณฑ์โลหะ รวมทั้งชิ้นส่วนโลหะ กิจกรรมผลิตชิ้นส่วนยานพาหนะ กิจกรรมผลิตยานยนต์ขับเคลื่อนด้วยระบบไฟฟ้าหรืออุปกรณ์ กิจกรรมผลิตรถจักรยานยนต์ กิจกรรมผลิตเครื่องยนต์สำหรับ

รถยนต์ กิจกรรมผลิตโครงสร้างโลหะที่ใช้ในการก่อสร้าง หรืออุปกรณ์สำหรับงานอุตสาหกรรม กิจกรรมผลิตเครื่องมือช่าง และเครื่องมือวัด กิจกรรมประกอบรถจักรยานยนต์ กิจกรรมประกอบรถยนต์ กิจกรรมชุบเคลือบผิวด้วยโลหะ (Plating) หรือ Anodize (Surface Treatment) กิจกรรมชุบแข็ง กิจกรรมผลิตเครื่องยนต์เนกประสงค์ กิจกรรมซ่อมเครื่องจักรอุปกรณ์ เพื่อการอุตสาหกรรม กิจกรรมผลิตภาชนะบรรจุสิ่งของที่ทำจากโลหะ กิจกรรมผลิตเครื่องอัดอากาศหรือก๊าซ กิจกรรมผลิตและซ่อมบำรุงรักษาตู้สินค้าแบบ คอนเทนเนอร์ และกิจกรรมซ่อมชิ้นส่วนยานพาหนะ อุปกรณ์ไฟฟ้า หรืออิเล็กทรอนิกส์

(5) **กลุ่มบริการสาธารณูปโภคหรืออุตสาหกรรมสนับสนุน** : กิจกรรมในอุตสาหกรรมกลุ่มนี้ ได้แก่ กิจกรรมโลจิสติกส์ กิจกรรมสาธารณูปโภคและการบริการพื้นฐาน กิจกรรมพัฒนาพื้นที่สำหรับกิจการอุตสาหกรรม กิจกรรมทดสอบทางวิทยาศาสตร์ กิจกรรมบริการสอบเทียบมาตรฐาน (Calibration) และกิจการขนส่งสินค้าขนาดใหญ่

(6) **กลุ่มอุตสาหกรรมเคมีภัณฑ์ พลาสติก และกระดาษ** : กิจกรรมในอุตสาหกรรมกลุ่มนี้ ได้แก่ กิจกรรมผลิตเคมีภัณฑ์ เช่น การผลิตกลุ่มสารประกอบไนโตรเจน กลุ่มสารประกอบกลุ่มฟอสฟอรัส กลุ่มสารประกอบโพแทสเซียม และกลุ่มเคมีภัณฑ์อื่น ๆ เช่น ถ่านกัมมันต์ คาร์บอนดำ (Carbon black) นอกจากนี้ยังรวมถึง การรักษา ลำเลียงแยก คัดเลือก หรือแบ่งบรรจุเฉพาะเคมีภัณฑ์อันตราย กิจกรรมเกี่ยวกับสี (Paint) สีฝุ่น น้ำมันชักเงา เซลล์เล็ก แล็กเกอร์ กิจกรรมการทาพ่นหรือเคลือบสี เซลล์เล็ก แล็กเกอร์หรือน้ำมันเคลือบเงาอื่น ๆ การผลิตยางเรซินสังเคราะห์ ยางอีลาสโตเมอร์ พลาสติก กิจกรรมผลิตสารออกฤทธิ์สำคัญในยา (Active Ingredient) กิจกรรมผลิตผลิตภัณฑ์พลาสติกหรือเคลือบด้วยพลาสติก กิจกรรมผลิตกระดาษซึ่ง มิใช่ผลิตเยื่อกระดาษ กระดาษแข็ง หรือกระดาษที่ใช้ในการก่อสร้างชนิดที่ทำจากเส้นใย (fiber) หรือแผ่นกระดาษไฟเบอร์ (Fiberboard) การฉาบ ชัดมัน หรือทากาวกระดาษ หรือกระดาษแข็ง หรือการอัดอากาศกระดาษแข็งหลายชั้นเข้าด้วยกัน กิจกรรมผลิตภาชนะหรือกล่องกระดาษ ได้แก่ การผลิตภาชนะบรรจุจากกระดาษทุกชนิดหรือแผ่นกระดาษไฟเบอร์ กิจกรรมผลิตสิ่งตีพิมพ์กิจกรรมผลิตสิ่งปรุงแต่งสำหรับประติณร่างกาย เช่น สบู่ วัสดุสังเคราะห์สำหรับชักฟอก แชมพู ผลิตภัณฑ์สำหรับโกนหนวด ยาสีฟัน เครื่องสำอาง หรือสิ่งปรุงแต่งร่างกาย เป็นต้น

(7) **โรงไฟฟ้าพลังความร้อนที่ใช้ก๊าซธรรมชาติเป็นเชื้อเพลิง**

(8) **กลุ่มอุตสาหกรรมที่ได้รับการส่งเสริมตามในพื้นที่เขตพัฒนาพิเศษภาคตะวันออก (EEC)** : เพื่อเป็นการส่งเสริมการลงทุนในพื้นที่เขตพัฒนาพิเศษภาคตะวันออก (EEC) โครงการกำหนดกลุ่มอุตสาหกรรมเป้าหมายที่ได้รับการส่งเสริมการลงทุน ตามประกาศคณะกรรมการส่งเสริมการลงทุน ที่ 6/2561 เรื่อง มาตรการส่งเสริมการลงทุนในพื้นที่เขตพัฒนาพิเศษภาคตะวันออก (EEC)

## 2) กลุ่มอุตสาหกรรมห้ามตั้ง

การกำหนดกลุ่มอุตสาหกรรมห้ามตั้งในพื้นที่โครงการจะพิจารณาจากความสามารถในการรองรับมลพิษของพื้นที่ (Carrying Capacity) โดยกลุ่มอุตสาหกรรมห้ามตั้งจะเป็นกลุ่มอุตสาหกรรมที่ก่อให้เกิดมลพิษสูง จากแนวคิดดังกล่าว โครงการได้กำหนดประเภทกลุ่มอุตสาหกรรมห้ามตั้ง จำนวน 15 ประเภท ดังนี้

1) กลุ่มอุตสาหกรรมห้ามเข้ามาตั้งในพื้นที่โครงการ ตามประกาศกระทรวงอุตสาหกรรม เรื่อง โครงการหรือกิจกรรมที่เกี่ยวกับการอุตสาหกรรมที่อาจก่อให้เกิดผลกระทบต่อชุมชนอย่างรุนแรง ทั้งด้านคุณภาพสิ่งแวดล้อม ทรัพยากรธรรมชาติ และสุขภาพ พ.ศ. 2552 ประกาศกระทรวงทรัพยากรธรรมชาติและสิ่งแวดล้อม เรื่อง กำหนดโครงการ

กิจการ หรือการดำเนินการที่อาจมีผลกระทบต่อทรัพยากรธรรมชาติ คุณภาพสิ่งแวดล้อม สุขภาพ อนามัย คุณภาพชีวิต ของประชาชนในชุมชนอย่างรุนแรง ซึ่งต้องจัดทำรายงานการประเมินผลกระทบสิ่งแวดล้อมและหลักเกณฑ์ วิธีการ และเงื่อนไข ในการจัดทำรายงานการประเมินผลกระทบสิ่งแวดล้อม ดังนี้

(1) อุตสาหกรรมปิโตรเคมี ดังต่อไปนี้

- ก) อุตสาหกรรมปิโตรเคมีขั้นต้น (upstream petrochemical industry)
- ข) อุตสาหกรรมปิโตรเคมีขั้นกลาง (intermediate petrochemical industry) ดังนี้
  - (ก) ที่ผลิตสารเคมี หรือใช้วัตถุดิบที่เป็นสารเคมีซึ่งเป็นสารก่อมะเร็งกลุ่ม 1
  - (ข) ที่ผลิตสารเคมี หรือใช้วัตถุดิบที่เป็นสารเคมีซึ่งเป็นสารก่อมะเร็งกลุ่ม 2A

(2) อุตสาหกรรมถลุงแร่ หรือหลอมโลหะ ดังต่อไปนี้

- ก) อุตสาหกรรมถลุงแร่เหล็ก
- ข) อุตสาหกรรมถลุงแร่เหล็กที่มีการผลิตถ่าน coke หรือที่มีกระบวนการ sintering
- ค) อุตสาหกรรมถลุงแร่ ทองแดง ทองคำ หรือสังกะสี
- ง) อุตสาหกรรมถลุงแร่ตะกั่ว
- จ) อุตสาหกรรมหลอมโลหะ (ยกเว้น เหล็ก และอลูมิเนียม)
- ฉ) อุตสาหกรรมหลอมตะกั่ว

(3) การผลิต มีไว้ครอบครองหรือใช้ซึ่งพลังงานปริมาณจากเครื่องปฏิกรณ์ปรมาณู

(4) โรงงานปรับปรุงคุณภาพของเสียรวมหรือโรงงานประกอบกิจการเกี่ยวกับการฝังกลบสิ่งปฏิกูลหรือวัสดุที่ไม่ใช้แล้วตามกฎหมายว่าด้วยโรงงานที่มีการฝังกลบของเสียอันตราย

(5) โรงไฟฟ้าพลังความร้อน ดังต่อไปนี้

- ก) โรงไฟฟ้าที่ใช้ถ่านหินเป็นเชื้อเพลิง
- ข) โรงไฟฟ้าที่ใช้เชื้อเพลิงชีวมวล
- ค) โรงไฟฟ้านิวเคลียร์

(6) อุตสาหกรรมผลิตถ่านโค้ก

2) โรงฆ่าสัตว์ และโรงงานถนอมเนื้อสัตว์ โดยวิธีอบ ร่มควัน ใส่เกลือ ดอง ตากแห้ง หรือทำให้เยือกแข็งโดยฉับพลัน

3) โรงงานที่ประกอบกิจการฟอกย้อมสีหรือแต่งสำเร็จด้วยหรือสิ่งทอ

- 4) โรงงานหมัก ข้าแหวะ อบ ปั่นหรือบด ฟอก ชัดและแต่งสำเร็จ อัดให้เป็นลายูนูน หรือเคลือบสีหนังสัตว์
- 5) โรงงานยาง ฟอก ฟอกสี ย้อมสี หรือแต่งขนสัตว์
- 6) โรงงานผลิตเยื่อ หรือกระดาษอย่างใดอย่างหนึ่งหรือหลายอย่าง
- 7) โรงงานผลิตสารป้องกันศัตรูพืช
- 8) โรงงานอุตสาหกรรมคลอ-แอนคาไลน์ (Chlor-Alkaline Industry) ที่ใช้โซเดียมคลอไรด์ (NaCl) เป็นวัตถุดิบในการผลิต โซเดียมคาร์บอเนต ( $\text{Na}_2\text{CO}_3$ ) โซเดียมไฮดรอกไซด์ (NaOH) กรดไฮโดรคลอริก (HCl) คลอรีน ( $\text{Cl}_2$ ) โซเดียมไฮโปคลอไรต์ (NaOCl) และปูนคลอรีน (Bleaching Powder)
- 9) โรงงานผลิตสารออกฤทธิ์หรือสารที่ใช้ป้องกันหรือกำจัดศัตรูพืชและสัตว์โดยกระบวนการทางเคมี
- 10) โรงงานกลั่นน้ำมันปิโตรเลียม หรือโรงงานแยกก๊าซธรรมชาติ
- 11) โรงงานผลิตซีเมนต์ ปูนขาว หรือปูนปลาสเตอร์
- 12) โรงงานผลิต ซ่อมแซม ดัดแปลง หรือเปลี่ยนแปลงลักษณะอาวุธปืน เครื่องกระสุนปืน วัตถุระเบิด อาวุธหรือสิ่งอื่นใดที่มีอำนาจในการประหาร ทำลายหรือทำให้หมดสมรรถภาพในทำนองเดียวกับอาวุธปืน เครื่องกระสุนปืน หรือวัตถุระเบิด และรวมถึงสิ่งประกอบของสิ่งดังกล่าว
- 13) โรงงานรับซื้อหม้อแบตเตอรี่เก่าเพื่อนำมาหลอมใหม่
- 14) โรงงานผลิตหลอดฟลูออเรสเซนต์
- 15) โรงงานผลิตโซดาแอส

## 2.4 ระบบสาธารณูปโภคและการจัดการสิ่งแวดล้อม

การจัดระบบสาธารณูปโภคและสาธารณูปการ เช่น ระบบถนน ระบบผลิตน้ำประปา ระบบบำบัดน้ำเสีย เป็นต้น เพื่อรองรับกลุ่มอุตสาหกรรมเป้าหมาย โครงการได้ออกแบบให้สอดคล้องเป็นไปตามข้อบังคับคณะกรรมการนิคมอุตสาหกรรมแห่งประเทศไทย ว่าด้วยมาตรฐานระบบสาธารณูปโภค สิ่งอำนวยความสะดวกและบริการสำหรับนิคมอุตสาหกรรมเชิงนิเวศ พ.ศ. 2557 และตามข้อกำหนดของหน่วยงานราชการที่เกี่ยวข้อง

### 2.4.1 ระบบถนน

โครงการจัดให้มีถนนสายประธาน เป็นแบบถนน 4 ช่องทาง โดยมีเขตทางกว้างไม่น้อยกว่า 35 เมตร ผิวจราจรกว้างไม่น้อยกว่า 14 เมตร เกาะกลางถนนกว้างไม่น้อยกว่า 3 เมตร และทางเท้าพร้อมทางสำหรับรถจักรยานซึ่งมีความปลอดภัยเพียงพอต่อการใช้งานกว้างไม่น้อยกว่า 3 เมตรต่อข้าง ตลอดจนให้ปลูกพรรณไม้ท้องถิ่นที่เหมาะสมกับสภาพพื้นที่ ณ บริเวณเกาะกลาง และไหล่ทาง โดยถนนสายประธานจะเชื่อมต่อกับทางสาธารณประโยชน์ในความรับผิดชอบขององค์การบริหารส่วนตำบลหนองละลอกซึ่งเชื่อมต่อกับทางหลวงแผ่นดินหมายเลข 3143 สำหรับ

ถนนสายรองประธาน และถนนสายย่อยที่ใช้สัญจรภายในพื้นที่โครงการ มีเขตทางกว้างประมาณ 25 เมตร และ 18 เมตร ตามลำดับ

#### 2.4.2 น้ำใช้และแหล่งน้ำใช้

โครงการมีความต้องการใช้น้ำดิบสูงสุดประมาณ 13,536.4 ลูกบาศก์เมตร/วัน แบ่งเป็น น้ำดิบสำหรับผลิตน้ำประปา 9,364.4 ลูกบาศก์เมตร/วัน และน้ำดิบสำหรับโรงไฟฟ้า 4,172 ลูกบาศก์เมตร/วัน โดยแหล่งน้ำดิบสำหรับผลิตน้ำประปาของโครงการมาจาก 3 แหล่ง ได้แก่ 1) น้ำดิบจากฝันทกภายในพื้นที่โครงการ หรือจากบริษัท จัดการและพัฒนาทรัพยากรน้ำภาคตะวันออก จำกัด (มหาชน) (EAST WATER) สูงสุดประมาณ 9,356.6 ลูกบาศก์เมตร/วัน 2) น้ำทิ้งหลังผ่านการบำบัด ประมาณ 2,376 ลูกบาศก์เมตร/วัน (ใช้เฉพาะในช่วงฤดูแล้ง (เดือนพฤศจิกายนถึงเมษายน)) และ 3) น้ำจากเครื่องแยกตะกอนน้ำและน้ำตะกอนของระบบผลิตน้ำประปา ประมาณ 402.8 ลูกบาศก์เมตร/วัน โดยน้ำประปาที่ผลิตได้จะจ่ายให้กับโรงงานอุตสาหกรรม โรงไฟฟ้า ศูนย์การแลกเปลี่ยนวัสดุเหลือใช้และการจัดการมูลฝอยและสำนักงาน กนอ.

ทั้งนี้ โครงการจัดให้มีระบบผลิตน้ำประปา ที่มีอัตราการผลิตน้ำประปาสูงสุด ประมาณ 9,700 ลูกบาศก์เมตร/วัน และจัดให้มีถังเก็บน้ำประปาขนาดความจุรวมประมาณ 9,600 ลูกบาศก์เมตร เพื่อกักเก็บน้ำประปาก่อนจ่ายให้กับโรงงานอุตสาหกรรมในพื้นที่

#### 2.4.3 ระบบระบายน้ำและระบบป้องกันน้ำท่วม

สำหรับภายในโครงการจัดให้มีระบบระบายน้ำเพื่อรวบรวมน้ำฝนที่ตกลงในพื้นที่ไปยังบ่อหนองน้ำฝน ซึ่งสามารถรองรับน้ำฝนส่วนเกินที่เกิดขึ้นภายหลังการพัฒนาโครงการได้ไม่น้อยกว่า 3 ชั่วโมง และจะระบายน้ำฝนออกนอกโครงการในอัตราการระบายไม่เกินก่อนการพัฒนาโครงการ

#### 2.4.4 น้ำเสียและการจัดการ

เมื่อโครงการเปิดดำเนินการแล้ว คาดว่าจะมีปริมาณน้ำเสียเกิดขึ้นสูงสุด ประมาณ 6,681.1 ลูกบาศก์เมตร/วัน น้ำเสียดังกล่าวจะถูกรวบรวมไปบำบัดด้วยระบบบำบัดน้ำเสียส่วนกลางของโครงการ ซึ่งสามารถรองรับน้ำเสียที่เกิดขึ้นจากพื้นที่โครงการได้อย่างเพียงพอ และมีประสิทธิภาพในการบำบัดน้ำเสียให้ได้คุณภาพน้ำทิ้งเป็นไปตามประกาศกระทรวงทรัพยากรธรรมชาติและสิ่งแวดล้อม เรื่อง กำหนดมาตรฐานควบคุมการระบายน้ำทิ้งจากโรงงานอุตสาหกรรม นิคมอุตสาหกรรม และเขตประกอบการอุตสาหกรรม พ.ศ. 2559

โครงการจะนำน้ำทิ้งภายหลังผ่านการบำบัดมาใช้ในการเกิดประโยชน์สูงสุด เช่น มาใช้ผสมน้ำดิบเพื่อผลิตเป็นน้ำประปา เป็นต้น ส่วนน้ำทิ้งภายหลังการบำบัดที่เหลือจากการนำไปใช้ประโยชน์ และน้ำทิ้งจากหอหล่อเย็นของโรงไฟฟ้า จะระบายลงสู่คลองสาธารณะประโยชน์ (คลองช้างตาย) โดยก่อนที่จะระบายน้ำทิ้งลงสู่คลองสาธารณะประโยชน์ดังกล่าว โครงการจะมีการควบคุมคุณภาพน้ำทิ้งหลังผ่านการบำบัดให้มีค่าตามมาตรฐานประกาศกระทรวงทรัพยากรธรรมชาติและสิ่งแวดล้อม เรื่อง กำหนดมาตรฐานควบคุมการระบายน้ำทิ้งจากโรงงานอุตสาหกรรม นิคมอุตสาหกรรม และเขตประกอบการอุตสาหกรรม พ.ศ. 2559 รวมทั้งมีการติดตั้งเครื่องตรวจวัดคุณภาพน้ำอัตโนมัติ BOD/COD Online เพื่อตรวจวัดคุณภาพน้ำทิ้งภายหลังผ่าน

การบำบัด บริเวณบ่อกักน้ำทิ้งสุดท้าย (Holding Pond) ให้มีคุณภาพตามเกณฑ์มาตรฐานกำหนด นอกจากนี้ โครงการได้จัดให้มีบ่อกักน้ำทิ้งฉุกเฉิน (Emergency Pond) ซึ่งมีระยะเวลาในการกักเก็บอย่างน้อย 1 วัน เพื่อรองรับน้ำทิ้งกรณีคุณภาพน้ำทิ้งภายหลังผ่านการบำบัดไม่เป็นไปตามเกณฑ์มาตรฐานกำหนด ก่อนสูบกลับเข้าสู่ระบบบำบัดน้ำเสียเพื่อทำการบำบัดใหม่อีกครั้ง

#### 2.4.5 ขยะมูลฝอยและกากอุตสาหกรรม

การประเมินปริมาณมูลฝอยและกากอุตสาหกรรมที่จะเกิดขึ้น จะใช้เกณฑ์กำหนดของการนิคมอุตสาหกรรมแห่งประเทศไทย (กนอ.) คือ มูลฝอย และสิ่งปฏิกูลสำหรับเขตพาณิชยกรรม เท่ากับ 0.80 กิโลกรัม/คน/วัน และกากอุตสาหกรรม เท่ากับ 18 กิโลกรัม/ไร่/วัน

1) ขยะมูลฝอยและสิ่งปฏิกูลจากอาคารสำนักงาน และเขตพาณิชยกรรม บริษัท อมตะ ฟาซิลิตี้ เซอร์วิส จำกัด มีแผนที่จะมอบหมายให้บริษัท เวสต์ แมแนจเม้นท์ สยาม จำกัด (WMS) เป็นผู้ดำเนินการจัดเก็บและนำไปกำจัด โดย WMS ที่ได้รับใบอนุญาตประกอบกิจการกำจัดสิ่งปฏิกูลและมูลฝอยจากองค์การบริหารส่วนตำบลหนองละลอกเรียบร้อยแล้ว สำหรับผู้ดำเนินการจัดเก็บและนำไปกำจัด WMS จะต้องขออนุญาตประกอบกิจการกำจัด สิ่งปฏิกูลและมูลฝอยจากองค์การบริหารส่วนตำบลหนองตะพานให้เรียบร้อยก่อนดำเนินการ

2) กากอุตสาหกรรมแบ่งได้เป็น 2 ส่วน ดังนี้

(1) กากอุตสาหกรรมที่ไม่เป็นอันตราย เช่น กระดาษ ลัง ไม้พาเลท เหล็ก โลหะ/อโลหะ พลาสติก ฯลฯ คาดว่าจะมีปริมาณกากอุตสาหกรรมไม่อันตรายประมาณร้อยละ 78 ของปริมาณกากอุตสาหกรรมทั้งหมด ทั้งนี้โครงการกำหนดให้โรงงานแต่ละแห่งจะเป็นผู้รับผิดชอบในการจัดการกากอุตสาหกรรมที่เกิดขึ้นจากกระบวนการผลิตของโรงงานโดยตรง ซึ่งโรงงานแต่ละแห่งจะต้องปฏิบัติตามประกาศกระทรวงอุตสาหกรรม เรื่อง การกำจัดสิ่งปฏิกูลหรือวัสดุที่ไม่ใช้แล้ว พ.ศ. 2548

(2) กากอุตสาหกรรมอันตราย เป็นสิ่งปฏิกูลหรือวัสดุที่ไม่ใช้แล้วที่มีองค์ประกอบ หรือปนเปื้อน ผสม หรือปะปนกับสารอันตราย หรือมีคุณสมบัติที่เป็นอันตรายตามที่กฎหมายกำหนดไว้ คาดว่ามีปริมาณกากอุตสาหกรรมอันตรายประมาณร้อยละ 22 ของปริมาณกากอุตสาหกรรมที่เกิดขึ้นทั้งหมด กำหนดให้โรงงานแต่ละแห่งจะเป็นผู้รับผิดชอบในการจัดการกากอุตสาหกรรมที่เกิดขึ้นจากกระบวนการผลิตของโรงงานโดยตรง ซึ่งโรงงานแต่ละแห่งจะต้องปฏิบัติตามประกาศกระทรวงอุตสาหกรรม เรื่อง การกำจัดสิ่งปฏิกูลหรือวัสดุที่ไม่ใช้แล้ว พ.ศ. 2548

#### 2.4.6 ระบบไฟฟ้า

โครงการคาดว่าจะมีความต้องการใช้ไฟฟ้าประมาณ 66 เมกะวัตต์ (การคิดปริมาณความต้องการไฟฟ้า ไม่รวมพื้นที่โรงไฟฟ้า และพื้นที่สีเขียวและแนวกันชน) โดยโครงการจะรับบริการไฟฟ้าจากการไฟฟ้าส่วนภูมิภาคเขต 2 (ภาคกลาง) จังหวัดชลบุรี และเมื่อโครงการเปิดดำเนินการและมีโรงไฟฟ้าพลังความร้อนที่ใช้ก๊าซธรรมชาติเป็นเชื้อเพลิงเข้ามาตั้งแล้ว จะมีไฟฟ้าและไอน้ำจำหน่ายให้กับโรงงานอุตสาหกรรมภายในพื้นที่โครงการรวมสูงสุดประมาณ 145 เมกะวัตต์



#### 2.4.7 ระบบดับเพลิง

โครงการจัดเตรียมหัวจ่ายน้ำดับเพลิง อยู่บนแนวท่อส่งน้ำประปา โดยมีการออกแบบตามมาตรฐานการนิคมอุตสาหกรรมแห่งประเทศไทย (กนอ.)

#### 2.4.8 การจัดการคุณภาพอากาศ

โครงการกำหนดมาตรการเบื้องต้นสำหรับควบคุมการระบายมลพิษทางอากาศจากพื้นที่อุตสาหกรรมเพื่อป้องกันการระบายมลพิษทางอากาศในภาพรวมที่จะระบายออกจากโครงการ ดังนี้

- โครงการจะพิจารณาถึงประเภทของกิจการที่คาดว่าจะก่อให้เกิดผลกระทบ และพิจารณาถึงประสิทธิภาพของระบบบำบัดมลพิษของโรงงานที่จะเข้ามาตั้งภายในพื้นที่โครงการ
- โครงการจะกำหนดสิทธิการระบายมลพิษทางอากาศจากพื้นที่อุตสาหกรรม เพื่อควบคุมผลกระทบด้านคุณภาพอากาศโดยรวมที่จะเกิดขึ้นจากโครงการให้มีค่าเกินกว่าความสามารถในการรองรับมลพิษทางอากาศบริเวณพื้นที่ศึกษา

#### 2.4.9 การควบคุมระดับเสียง

โครงการกำหนดมาตรการเบื้องต้นสำหรับควบคุมระดับเสียงที่เกิดขึ้นจากพื้นที่อุตสาหกรรม ดังนี้

- กำหนดให้โรงงานที่มีแหล่งกำเนิดเสียงในระดับสูงห้ามตั้งใกล้พื้นที่พักอาศัยของประชาชน หรือห้ามตั้งบริเวณขอบนิคมฯ เพื่อลดผลกระทบเรื่องเสียงที่อาจเกิดขึ้น
- กำหนดให้โรงงานที่จะเข้ามาตั้งในโครงการต้องมีมาตรการลดระดับเสียงดังจากแหล่งกำเนิด เช่น ควบคุมให้โรงงานมีการปรับปรุงกระบวนการผลิตให้มีระดับเสียงลดลง การติดตั้งวัสดุดูดซับเสียงภายในโรงงาน แยกติดตั้งอุปกรณ์ที่ทำให้เกิดเสียงดังไว้ต่างหากหรือในห้องปิด บำรุงรักษาอุปกรณ์ให้อยู่ในสภาพที่ดีตลอดเวลาเพื่อลดค่าระดับเสียงจากแหล่งกำเนิด

### 3. ผู้ดำเนินการ

บริษัท พัฒนาอสังหาริมทรัพย์เพื่อการอุตสาหกรรมระยอง ไทย-จีน จำกัด (เจ้าของโครงการ) และบริษัท โพรเทียร์ คอนซัลแตนต์ จำกัด (บริษัทที่ปรึกษาด้านสิ่งแวดล้อม)

### 4. สถานที่ที่จะดำเนินการ

การศึกษาผลกระทบสิ่งแวดล้อม และการมีส่วนร่วมของประชาชน โครงการจะดำเนินการบริเวณพื้นที่ศึกษาในรัศมี 5 กิโลเมตร รอบพื้นที่โครงการ แสดงดังรูปที่ 2.1-1 สรุปได้ดังตารางที่ 4-1

ตารางที่ 4-1 เขตการปกครองและเขตบริหารส่วนท้องถิ่น บริเวณพื้นที่ศึกษาในรัศมี 5 กิโลเมตรรอบพื้นที่โครงการ

เขตการปกครองส่วนภูมิภาค			เขตบริหารส่วนท้องถิ่น
จังหวัด	อำเภอ	ตำบล	
1. ระยอง	1. เมืองระยอง	1. ตำบลทับมา	1. เทศบาลตำบลทับมา
	3. บ้านค่าย	1. ตำบลหนองละลอก	1. องค์การบริหารส่วนตำบลหนองละลอก
		2. ตำบลหนองตะพาน	1. องค์การบริหารส่วนตำบลหนองตะพาน
		3. ตำบลบางบุตร	1. องค์การบริหารส่วนตำบลบางบุตร
		4. ตำบลบ้านค่าย	1. เทศบาลตำบลบ้านค่าย
	3. นิคมพัฒนา	1. ตำบลนิคมพัฒนา	1. องค์การบริหารส่วนตำบลนิคมพัฒนา
		2. ตำบลมาบข่า	1. เทศบาลตำบลมาบข่า
			2. เทศบาลตำบลมาบข่าพัฒนา
1 จังหวัด	3 อำเภอ	7 ตำบล	4 อบต. / 4 เทศบาล

ที่มา : บริษัท โฟร์เทียร์ คอนซัลแตนต์ จำกัด, 2564

## 5. ขั้นตอนและระยะเวลาดำเนินการ

การพัฒนาโครงการจะเริ่มจากกิจกรรมการประชาสัมพันธ์โครงการและมวลชนสัมพันธ์ และการจัดทำรายงานการประเมินผลกระทบสิ่งแวดล้อมประมาณ 1 ปี หลังจากนั้นโครงการจะก่อสร้างระบบสาธารณูปโภคต่าง ๆ ของโครงการ ประมาณ 1 ปี และคาดว่าจะเปิดดำเนินการประมาณปีที่ 3

กิจกรรม	ปีที่ 1	ปีที่ 2	ปีที่ 3
1. การประชาสัมพันธ์โครงการและมวลชนสัมพันธ์	←→		
2. การจัดทำรายงานการประเมินผลกระทบสิ่งแวดล้อม	←→		
3. การก่อสร้างโครงการ			
- งานถนน		←→	
- งานระบบระบายน้ำและป้องกันน้ำท่วม		←→	
- งานระบบน้ำประปา		←→	→
- งานระบบท่อน้ำประปาและท่อรวบรวมน้ำเสีย		←→	
- งานระบบบำบัดน้ำเสีย		←→	→
- งานระบบไฟฟ้าและการสื่อสาร		←→	
4. เปิดดำเนินการ			→

## 6. ผลประโยชน์ในด้านบวกของโครงการ

ผลประโยชน์ในด้านบวกของโครงการ ในระดับประเทศและระดับท้องถิ่น ดังนี้

- พัฒนาประเทศให้มีความมั่นคง มั่งคั่ง ยั่งยืน ตามแผนยุทธศาสตร์ชาติ
- ก่อให้เกิดการขยายตัวในการจ้างงานภาคอุตสาหกรรม
- เกิดการลงทุนจากต่างชาตินำเงินตราเข้าสู่ประเทศ

- เกิดการพัฒนาด้านอุตสาหกรรมระดับประเทศและระดับโลก
- สร้างงานสร้างอาชีพและรายได้ให้แก่ชุมชนโดยรอบ
- เพิ่มรายได้ให้ชุมชนและสังคมเพื่อใช้ในการพัฒนาโดยได้มาจากรายได้ภาษีท้องถิ่น
- สร้างความสัมพันธ์ที่ดีกับชุมชนจากการดำเนินกิจกรรมชุมชนสัมพันธ์ของโครงการ
- พัฒนาฝีมือแรงงานสู่ตลาดแรงงาน และสนับสนุนให้เกิดการจ้างงานของนักวิจัย วิศวกร และเจ้าหน้าที่เทคนิคที่ใช้เทคโนโลยีการผลิตขั้นสูง
- เกิดความร่วมมือร่วมใจของท้องถิ่นและโครงการในการดำเนินกิจกรรมต่าง ๆ

## 7. ผลกระทบในด้านบวกและด้านลบที่อาจเกิดขึ้นบริเวณพื้นที่ศึกษา รวมทั้งมาตรการป้องกันและแก้ไขที่อาจเกิดขึ้นจากผลกระทบดังกล่าว

### 7.1 ผลกระทบสิ่งแวดล้อม

การจัดทำรายงานการประเมินผลกระทบสิ่งแวดล้อมจะมีขั้นตอนการดำเนินงานหลัก ประกอบด้วย การกำหนดขอบเขตการประเมินผลกระทบสิ่งแวดล้อม (Scoping) และการประเมินผลกระทบสิ่งแวดล้อม (Environmental Assessment) มีรายละเอียดดังนี้

#### 1) การกำหนดขอบเขตการประเมินผลกระทบสิ่งแวดล้อม

การกำหนดขอบเขตการประเมินผลกระทบสิ่งแวดล้อม จะครอบคลุมสภาพแวดล้อมปัจจุบันบริเวณพื้นที่ศึกษาในรัศมี 5 กิโลเมตร รอบพื้นที่โครงการ ทั้ง 4 มิติ ได้แก่ ทรัพยากรกายภาพ ทรัพยากรชีวภาพ คุณค่าการใช้ประโยชน์ของมนุษย์ และคุณค่าคุณภาพชีวิต โดยมีรายละเอียดแต่ละมิติ ดังนี้

##### (1) ทรัพยากรกายภาพ

- สภาพภูมิประเทศ
- สภาพธรณีวิทยา
- สภาพภูมิอากาศ อุตุวิทยวิทยา คุณภาพอากาศ
- ระดับเสียง
- ทรัพยากรน้ำ (แหล่งน้ำผิวดิน และแหล่งน้ำใต้ดิน) และคุณภาพน้ำ

##### (2) ทรัพยากรชีวภาพ

- ทรัพยากรชีวภาพบนบก (ป่าไม้ สัตว์ป่า)
- ทรัพยากรชีวภาพในน้ำ (สัตว์น้ำ แพลงก์ตอนพืช และแพลงก์ตอนสัตว์)

### (3) คุณค่าการใช้ประโยชน์ของมนุษย์

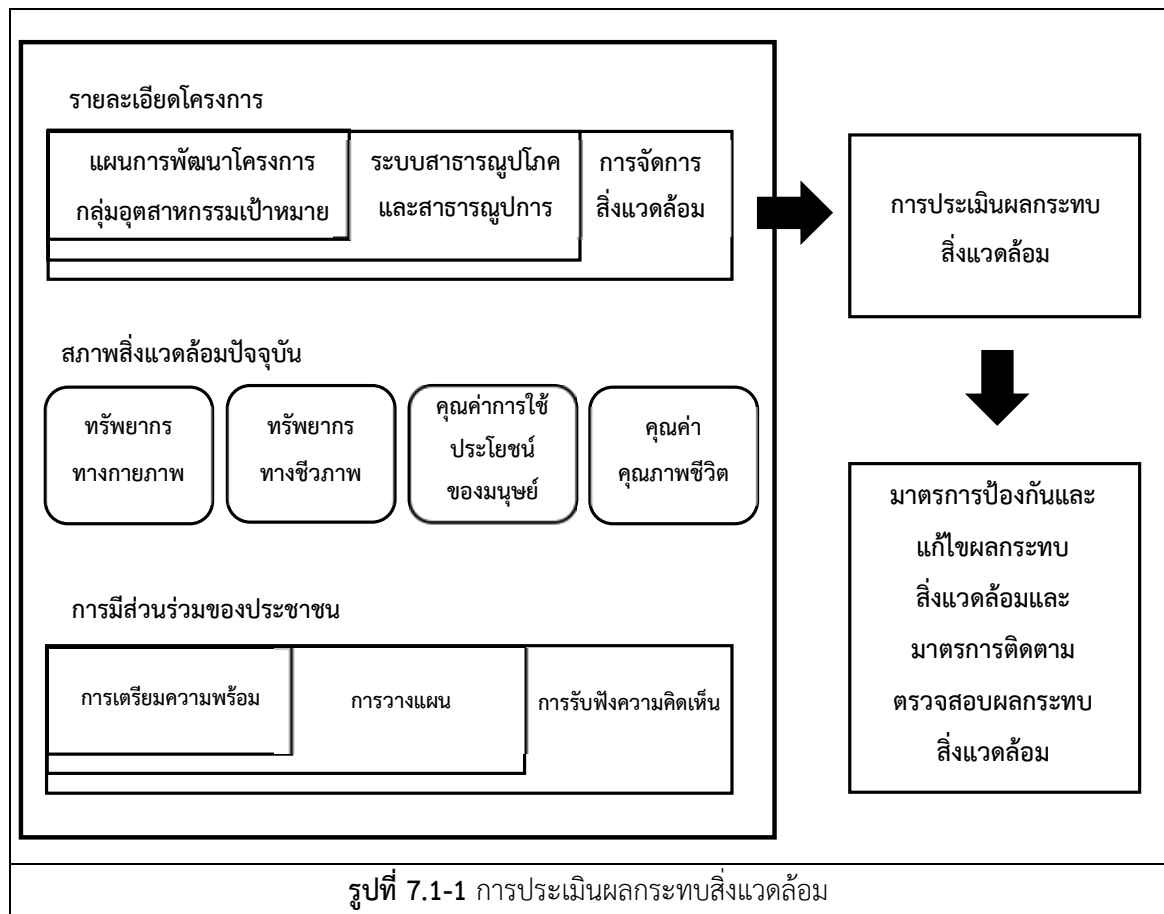
- การใช้ประโยชน์ที่ดิน
- การใช้น้ำ
- การคมนาคมขนส่ง
- การใช้ไฟฟ้า
- การระบายน้ำและป้องกันน้ำท่วม
- การจัดการมูลฝอยและสิ่งปฏิกูล
- การเกษตร ปศุสัตว์ และเพาะเลี้ยงสัตว์น้ำ

### (4) คุณค่าต่อคุณภาพชีวิต

- การศึกษาสภาพเศรษฐกิจและสังคม
- การสาธารณสุข
- อาชีวอนามัยและความปลอดภัย
- ด้านสุนทรียภาพและการท่องเที่ยว

## 2) การประเมินผลกระทบสิ่งแวดล้อม

การประเมินผลกระทบสิ่งแวดล้อมจะเป็นการทำนายหรือคาดการณ์ถึงการเปลี่ยนแปลง ของสภาพแวดล้อม ที่เกิดขึ้นจากโครงการ (รูปที่ 7.1-1) โดยใช้ข้อมูลรายละเอียดโครงการ สภาพแวดล้อมในปัจจุบัน การมีส่วนร่วม ของประชาชน ร่วมกับการใช้ประสบการณ์ของผู้ประเมินผลกระทบ ด้วยวิธีการประเมินผลกระทบ (ทางตรง/ทางอ้อม) เช่น วิธีการบรรยาย (Descriptive Method) วิธีการใช้แบบจำลองทางคณิตศาสตร์ (Mathematical Model) วิธีการ แบ่งระดับ (Rating/Raking) เป็นต้น ครอบคลุมสภาพแวดล้อมปัจจุบันบริเวณพื้นที่ศึกษาในรัศมี 5 กิโลเมตร รอบพื้นที่ โครงการ ทั้ง 4 มิติ ได้แก่ ทรัพยากรกายภาพ ทรัพยากรชีวภาพ คุณค่าการใช้ประโยชน์ของมนุษย์ และคุณค่าคุณภาพชีวิต ทั้งในระยะก่อสร้าง และระยะดำเนินการ



## 7.2 ผลกระทบทางสุขภาพ

การดำเนินงานของโครงการฯ ไม่เข้าข่าย ว่าอาจก่อให้เกิดผลกระทบต่อชุมชนอย่างรุนแรงทั้งทางด้านคุณภาพสิ่งแวดล้อม เรื่อง กำหนดประเภท ขนาด และวิธีปฏิบัติสำหรับโครงการหรือกิจการที่อาจก่อให้เกิดผลกระทบต่อชุมชนอย่างรุนแรง ทั้งทางด้านคุณภาพสิ่งแวดล้อมทรัพยากรธรรมชาติและสุขภาพที่ส่วนราชการ รัฐวิสาหกิจ หรือเอกชน ต้องจัดทำรายงานการประเมินผลกระทบสิ่งแวดล้อม

อย่างไรก็ตาม ในการศึกษาและจัดทำรายงานการประเมินผลกระทบสิ่งแวดล้อมในครั้งนี้ จะมีการประเมินผลกระทบทางสุขภาพไว้ในรายงานการประเมินผลกระทบสิ่งแวดล้อม โดยจะประยุกต์ตามแนวทาง การประเมินผลกระทบสิ่งแวดล้อมด้านผลกระทบต่อสุขภาพสำหรับคณะกรรมการผู้ชำนาญการพิจารณา รายงานการวิเคราะห์ผลกระทบสิ่งแวดล้อม ฉบับเดือนมีนาคม พ.ศ. 2565 ที่จัดทำโดยสำนักงานนโยบายและแผนทรัพยากรธรรมชาติและสิ่งแวดล้อม โดยขั้นตอนการประเมินผลกระทบต่อสุขภาพ ประกอบด้วย การกลั่นกรองโครงการ (Screening) การกำหนดขอบเขตการศึกษา (Scoping) การประเมินผลกระทบ (Assessment) และการกำหนด มาตรการ ดังนี้

ขั้นตอน	ข้อมูลนำเข้า	ผลลัพธ์ที่ได้
1. การกลั่นกรองโครงการ	<ul style="list-style-type: none"> <li>- รายละเอียดโครงการ</li> <li>- ข้อมูลที่เกี่ยวข้องในพื้นที่ศึกษาทั้งด้านสุขภาพและสิ่งแวดล้อม</li> </ul>	<ul style="list-style-type: none"> <li>- ความสัมพันธ์เบื้องต้นของสิ่งที่คุกคามต่อสุขภาพและมลพิษสิ่งแวดล้อมในพื้นที่เดิม</li> <li>- พื้นที่และประชากรที่อ่อนไหว</li> </ul>
2. การกำหนดขอบเขตการศึกษา	<ul style="list-style-type: none"> <li>- รายละเอียดโครงการ</li> <li>- ข้อมูลที่เกี่ยวข้องในพื้นที่ศึกษา</li> <li>- ข้อห่วงกังวลของชุมชนและหน่วยงานอื่น ๆ</li> </ul>	<ul style="list-style-type: none"> <li>- ประเด็นสุขภาพที่จะทำการประเมินผลกระทบ</li> <li>- กลุ่มเป้าหมาย พื้นที่ เครื่องมือและระยะเวลาในการศึกษา โดยพิจารณาให้ครอบคลุมปัจจัยกำหนดสุขภาพ</li> <li>- สร้างการมีส่วนร่วมของผู้มีส่วนได้ส่วนเสีย เพื่อให้แสดงข้อห่วงกังวลและร่วมกำหนดประเด็นการศึกษา</li> </ul>
3. การประเมิน/คาดการณ์ระดับผลกระทบ	<ul style="list-style-type: none"> <li>- ผลจากการกลั่นกรองและการกำหนดขอบเขตการศึกษา</li> <li>- ข้อมูลทางวิทยาศาสตร์สังคมเศรษฐศาสตร์ ฯลฯ ที่เกี่ยวข้องด้านสุขภาพ</li> <li>- ข้อมูลที่เกี่ยวข้องในพื้นที่ศึกษา</li> </ul>	<ul style="list-style-type: none"> <li>- ผลการประเมินผลกระทบต่อสุขภาพ โดยการใช้ข้อมูลทางวิทยาศาสตร์ และสังคม</li> <li>- ผลการประเมินผลกระทบต่อสุขภาพโดยใช้หลักการทั้งเชิงปริมาณ และเชิงคุณภาพ</li> <li>- ความเชื่อมโยงระหว่างการเปลี่ยนแปลงปัจจัยทางสิ่งแวดล้อม และผลกระทบต่อสุขภาพ</li> </ul>
4. การกำหนดมาตรการ	<ul style="list-style-type: none"> <li>- ผลจากการประเมินผลกระทบ</li> </ul>	<ul style="list-style-type: none"> <li>- มาตรการต่าง ๆ ทั้งในส่วนลด ป้องกัน แก้ไข และติดตามตรวจสอบที่เหมาะสม</li> </ul>

### 7.3 มาตรการป้องกันและมาตรการแก้ไขผลกระทบสิ่งแวดล้อม และมาตรการติดตามตรวจสอบผลกระทบสิ่งแวดล้อม

ภายหลังจากการประเมินผลกระทบสิ่งแวดล้อมและสุขภาพแล้ว พบว่ามีนัยสำคัญ จะต้องกำหนดมาตรการป้องกันและแก้ไขผลกระทบสิ่งแวดล้อมเพื่อให้เกิดผลกระทบต่อสิ่งแวดล้อม และสุขภาพน้อยที่สุด รวมทั้งกำหนดมาตรการติดตามตรวจสอบผลกระทบสิ่งแวดล้อมเพื่อให้เกิดความมั่นใจว่ามาตรการป้องกันและแก้ไขผลกระทบสิ่งแวดล้อมมีประสิทธิภาพและประสิทธิผล และคุณภาพสิ่งแวดล้อมที่อยู่บริเวณโดยรอบโครงการอยู่ในเกณฑ์มาตรฐาน

## 8. แผนงานการให้ข้อมูลข่าวสารและการมีส่วนร่วมของโครงการ

กิจกรรม	ช่วงเวลาดำเนินการ
1. ช่วงจัดทำรายงานการประเมินผลกระทบสิ่งแวดล้อม (EIA)	
1.1 การมีส่วนร่วมของประชาชน (ขั้นตอนการเตรียมความพร้อม การวางแผน การรับฟังความคิดเห็น)	มิถุนายน-กรกฎาคม 2565
1.2 การประชุมรับฟังความคิดเห็นต่อร่างข้อเสนอโครงการ รายละเอียดโครงการ ขอบเขตการศึกษา และการประเมินทางเลือกโครงการ(ประชุมครั้งที่ 1)	สิงหาคม 2565
1.3 การสำรวจความคิดเห็นของประชาชนและหน่วยงานที่เกี่ยวข้อง	สิงหาคม -กันยายน 2565
1.4 การประชุมรับฟังความคิดเห็นต่อการจัดทำรายงาน และร่างมาตรการด้านสิ่งแวดล้อมของโครงการ (ประชุมครั้งที่ 2)	กันยายน 2565
2. ภายหลังดำเนินโครงการ	
2.1 การประชาสัมพันธ์ข้อมูลโครงการ	ตลอดระยะเวลาดำเนินการ
2.2 กิจกรรมมวลชนสัมพันธ์	

## ติดต่อสอบถามข้อมูลเพิ่มเติม

หน่วยงาน	ช่องทางการติดต่อ
<b>เจ้าของโครงการ</b> <b>บริษัท พัฒนาอสังหาริมทรัพย์ เพื่อการอุตสาหกรรม</b> <b>ระยอง ไทย-จีน จำกัด</b>  <b>ผู้ประสานงานโครงการ</b> <b>คุณสมชัย กิริติพงศ์</b>	<b>ที่อยู่</b> 126/33,35 อาคารไทยศรี (ชั้น 9) ถนนกรุงธนบุรี แขวงบางลำภูล่าง เขตคลองสาน จังหวัด กรุงเทพมหานคร 10600 <b>มือถือ</b> 091-774-0911 (คุณสมชัย) <b>โทรศัพท์</b> 038-650-370 <b>อีเมล</b> tcr.nonglalo@gmail.com
<b>บริษัทที่ปรึกษา</b> <b>บริษัท โฟร์เทียร์ คอนซัลแตนต์ จำกัด (FTC)</b> <b>ผู้ประสานงานโครงการ</b> <b>คุณสาริศา เหมวรชาติ</b> (นักวิชาการสิ่งแวดล้อม) <b>คุณธิดาขวัญ แทนรินนอก</b> (นักวิชาการด้านสังคม)	<b>ที่อยู่</b> 99/2 หมู่ที่ 8 ตำบลบางเมือง อำเภอเมือง สมุทรปราการ จังหวัดสมุทรปราการ 10270 <b>โทรศัพท์</b> 02-105-4608 ต่อ 114 <b>มือถือ</b> 065-059-1519 (คุณธิดาขวัญ) <b>โทรสาร</b> 02-105-4609 <b>อีเมล</b> admin@4tier.co.th <b>เว็บไซต์</b> www.4tier.co.th



พื้นที่ศึกษา 5 กิโลเมตร จากที่ตั้งโครงการครอบคลุมเขตการปกครองส่วนท้องถิ่น ดังนี้

## อำเภอบ้านค่าย จังหวัดระยอง

- อบต.หนองล่อก
- อบต.หนองตะพาน
- อบต.บางบุตร
- อบต.บ้านค่าย

## อำเภอนิคมพัฒนา จังหวัดระยอง

- เทศบาลตำบลมาบตาพุด
- เทศบาลตำบลมาบตาพุด

## อำเภอเมืองระยอง จังหวัดระยอง

- เทศบาลตำบลทับมา



## โครงการจัดตั้งนิคมอุตสาหกรรมหนองล่อก

บริษัท พัฒนาอสังหาริมทรัพย์เพื่อการอุตสาหกรรมระยอง ไทย-จีน จำกัด  
ตั้งอยู่ที่ตำบลหนองล่อก และตำบลหนองตะพาน อำเภอบ้านค่าย จังหวัดระยอง

### เหตุผลและความจำเป็นในการพัฒนาโครงการ

ปี พ.ศ. 2558 รัฐบาลได้มีนโยบายในการพัฒนาเชิงพื้นที่จังหวัดฉะเชิงเทรา ชลบุรี และระยอง เป็นเขตพัฒนาพิเศษภาคตะวันออก (Eastern Economic Corridor, EEC) เพื่อพัฒนาและส่งเสริมอุตสาหกรรมเป้าหมายพิเศษ ส่งเสริมให้เกิดการลงทุนในธุรกิจรายได้สูง และการลงทุนที่มีเทคโนโลยีระดับสูง โดย ซึ่งจะเป็นประโยชน์ต่อการพัฒนาและส่งเสริมขีดความสามารถของการเป็นประเทศที่จะเป็นผู้นำในด้านต่าง ๆ ของกลุ่มประเทศอาเซียน ต่อมาได้มีการออกพระราชบัญญัติเขตพัฒนาพิเศษภาคตะวันออก พ.ศ. 2561 ซึ่งได้กำหนดอุตสาหกรรมเป้าหมายพิเศษในการส่งเสริมการเติบโตทางเศรษฐกิจมี 10 อุตสาหกรรมเป้าหมาย ซึ่งเป็นกลุ่มอุตสาหกรรมที่จะช่วยขับเคลื่อนเศรษฐกิจเพื่ออนาคต และเพิ่มขีดความสามารถในการแข่งขันของประเทศโดยภาพรวม ซึ่งจะเป็นการส่งเสริมให้เกิดการลงทุนในอุตสาหกรรมที่สร้างมูลค่าเพิ่มเป็นพิเศษตามนโยบายของภาครัฐเพื่อพัฒนาไปสู่การเป็นเขตเศรษฐกิจชั้นนำของอาเซียน

บริษัท พัฒนาอสังหาริมทรัพย์เพื่อการอุตสาหกรรมระยอง ไทย-จีน จำกัด (บริษัทฯ) ซึ่งเป็นผู้พัฒนานิคมอุตสาหกรรมที่เคยพัฒนาพื้นที่ขายให้กับนักลงทุนชาวจีนจนประสบความสำเร็จมากกว่า 10 ปี มีความประสงค์ที่จะพัฒนาพื้นที่ในเขตพัฒนาพิเศษภาคตะวันออกตามนโยบายของภาครัฐ จึงได้พิจารณาพื้นที่ที่มีศักยภาพภายใต้กรอบพื้นที่อุตสาหกรรม (สีม่วงอ่อนมีจุดสีขาว) ตามข้อกำหนดผังเมืองรวม EEC พบพื้นที่โครงการสวนอุตสาหกรรม เอส เอส ที ระยอง ในพื้นที่ตำบลหนองล่อก อำเภอบ้านค่าย จังหวัดระยอง ขนาดพื้นที่ประมาณ 2,100 ไร่ ที่มีรายงานการวิเคราะห์ผลกระทบสิ่งแวดล้อม (EIA) ที่ได้รับความเห็นชอบจากสำนักนโยบายและแผนสิ่งแวดล้อม (ปัจจุบันคือสำนักงานนโยบายและแผนทรัพยากรธรรมชาติและสิ่งแวดล้อม (สผ.)) ซึ่งปัจจุบันพื้นที่ดังกล่าวมีการพัฒนาพื้นที่ไปแล้วบางส่วน ซึ่งจะไม่นำมารวมกับพื้นที่นิคม เช่น บริษัท จี สตีล จำกัด (มหาชน) และบริษัท สยามเพาเวอร์ เจเนอเรชั่น จำกัด เป็นต้น แต่พื้นที่ส่วนใหญ่ยังไม่ได้พัฒนาดังนั้น บริษัทฯ จึงรวบรวมที่ดินที่ยังไม่พัฒนาเนื้อที่ดินรวมประมาณ 1,546.55 ไร่ มาพัฒนาเป็นนิคมอุตสาหกรรมเชิงนิเวศ (Eco-Industrial Estate) ร่วมดำเนินการกับการนิคมอุตสาหกรรมแห่งประเทศไทย (กนอ.) เพื่อรองรับกลุ่มอุตสาหกรรมที่ได้รับการส่งเสริมการลงทุนจากสำนักงานคณะกรรมการส่งเสริมการลงทุน (BOI) ในพื้นที่ EEC และกลุ่มอุตสาหกรรมที่มีความเหมาะสมกับความสามารถรองรับของสิ่งแวดล้อมในพื้นที่

ปัจจุบันบริษัทฯ อยู่ระหว่างการจัดทำรายงานการเปลี่ยนแปลงรายละเอียดโครงการในรายงานการประเมินผลกระทบสิ่งแวดล้อม (EIA) เพื่อขอพัฒนาเป็นนิคมอุตสาหกรรมร่วมกับ กนอ. ภายใต้ชื่อ “โครงการจัดตั้งนิคมอุตสาหกรรมหนองล่อก”

## ติดต่อสอบถามข้อมูลเพิ่มเติม

### เจ้าของโครงการ

บริษัท พัฒนาอสังหาริมทรัพย์  
เพื่อการอุตสาหกรรมระยอง ไทย-จีน จำกัด

### ผู้ประสานงานโครงการ

คุณภาพ อร่ามรัตน์กุล

ที่อยู่ : 126/33,35 อาคารไทยศรี (ชั้น 9) ถนนกรุงธนบุรี  
แขวงบางลำภูล่าง เขตคลองสาน กรุงเทพมหานคร 10600  
โทรศัพท์ : 02-4390915-7 ต่อ 119 , 087-675-6512  
อีเมล : peixuan.huang@holley.cn

### บริษัทที่ปรึกษา

บริษัท โฟร์ทียร์ คอนซัลแตนต์ จำกัด (FTC)

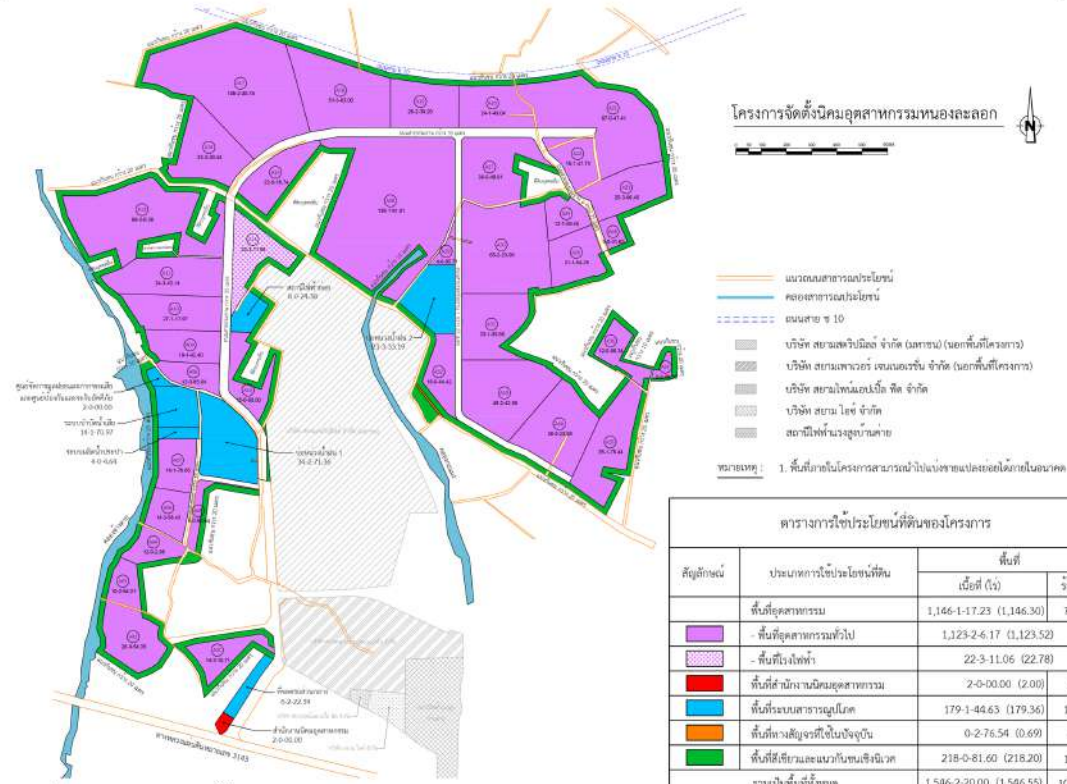
### ผู้ประสานงานโครงการ

คุณสาริศา เหมวรชาติ (นักวิชาการสิ่งแวดล้อม)  
คุณธิดาขวัญ แทนรินนอก (นักวิชาการด้านสังคม)

ที่อยู่ : 99/2 หมู่ที่ 8 ตำบลบางเมือง อำเภอเมืองสมุทรปราการ  
จังหวัดสมุทรปราการ 10270  
โทรศัพท์ : 02-105-4608 ต่อ 114 , 083-770-5927 (คุณธิดาขวัญ)  
โทรสาร : 02-105-4609  
อีเมล : admin@4tier.co.th  
เว็บไซต์ : www.4tier.co.th



ผังแม่บทและการใช้ประโยชน์ที่ดิน



กลุ่มอุตสาหกรรมเป้าหมาย

กลุ่มอุตสาหกรรมที่ได้รับการส่งเสริมการลงทุนจากสำนักงานคณะกรรมการส่งเสริมการลงทุน (BOI) ในพื้นที่ระเบียงเศรษฐกิจภาคตะวันออก (EEC) และกลุ่มอุตสาหกรรมที่มีความเหมาะสมกับความสามารถในการรองรับของสิ่งแวดล้อมในพื้นที่ ดังนี้

- 1) กลุ่มอุตสาหกรรมเกษตรกรรมและผลผลิตจากการเกษตร

2) กลุ่มเซรามิกส์และโลหะขั้นมูลฐาน

3) กลุ่มอุตสาหกรรมเบา

4) กลุ่มอุตสาหกรรมผลิตภัณฑ์โลหะ เครื่องจักร และอุปกรณ์ขนส่ง

5) กลุ่มอุตสาหกรรมเครื่องใช้ไฟฟ้าและอิเล็กทรอนิกส์
- 6) กลุ่มบริการสาธารณูปโภคหรืออุตสาหกรรมสนับสนุน

7) กลุ่มอุตสาหกรรมเคมีภัณฑ์ พลาสติก และกระดาษ

8) โรงไฟฟ้าพลังความร้อนที่ใช้ก๊าซธรรมชาติเป็นเชื้อเพลิง

9) กลุ่มอุตสาหกรรมที่ได้รับการส่งเสริมตามโครงการพัฒนาระเบียงเศรษฐกิจพิเศษภาคตะวันออก (EEC)

กลุ่มอุตสาหกรรมห้ามเข้ามำตั้ง

- 1) กลุ่มที่ก่อให้เกิดมลพิษทางอากาศ เช่น ก่อให้เกิดฝุ่นละออง หรือสารมลพิษอื่นๆ สูง เช่น โรงงานเกี่ยวกับปูนซีเมนต์ โรงงานเกี่ยวกับการถลุง ผสมหรือผลิตโลหะในขั้นต้น โรงไฟฟ้าถ่านหิน โรงกลั่นน้ำมันปิโตรเลียม เป็นต้น

2) กลุ่มที่มีการใช้น้ำปริมาณมาก และก่อให้เกิดน้ำเสียปริมาณมาก เช่น โรงงานผลิตเยื่อกระดาษ โรงงานยาง ฟอกสี ย้อมสี หรือแต่งขนสัตว์ เป็นต้น

3) กลุ่มโรงงานที่อาจก่อให้เกิดอันตราย เช่น โรงงานประกอบกิจการสารป้องกันศัตรูพืช โรงงานผลิต ซ่อมแซม ดัดแปลง วัตถุระเบิด หรือเปลี่ยนลักษณะอาวุธปืน เครื่องกระสุนปืน เป็นต้น

ระบบสาธารณูปโภคและการจัดการสิ่งแวดล้อม

1. ระบบถนน

โครงการได้จัดให้มีถนนสายประธาน มีเขตทางกว้างประมาณ 35 เมตร ขนาด 4 ช่องจราจร โดยถนนสายประธานจะเชื่อมต่อกับทางสาธารณูปโภคก่อนเชื่อมกับทางหลวงแผ่นดินหมายเลข 3143 (บ้านค่าย-หนองละลอก)

2. ระบบระบายน้ำและระบบป้องกันน้ำท่วม

โครงการได้จัดให้มีระบบระบายน้ำเพื่อรวบรวมน้ำฝนที่ตกลงในพื้นที่ไปยังบ่อหน่วงน้ำฝนภายในโครงการ ซึ่งสามารถรองรับน้ำฝนส่วนเกินที่เกิดขึ้นภายหลังการพัฒนาโครงการได้ไม่น้อยกว่า 3 ชั่วโมง และโครงการจะสูบน้ำฝนออกนอกพื้นที่โครงการในอัตราการระบายไม่เกินปริมาณน้ำฝนที่ประเมินก่อนการพัฒนาโครงการ

3. น้ำใช้และแหล่งน้ำใช้

โครงการมีปริมาณความต้องการน้ำใช้สูงสุดประมาณ 9,365 ลบ.ม./วัน โครงการจะรับน้ำดิบจากบริษัทจัดการและพัฒนาทรัพยากรน้ำภาคตะวันออก จำกัด (มหาชน) (East Water) (อีสท์วอเตอร์) และน้ำดิบจากอ่างเก็บน้ำดิบภายในโครงการมาใช้ในการผลิตน้ำประปา ส่วนน้ำใช้สำหรับหล่อเย็นโรงไฟฟ้า โครงการจะส่งน้ำทิ้งหลังผ่านการบำบัดที่ผ่านการปรับปรุงคุณภาพแล้วไปให้ใช้ประโยชน์เพื่อลดปริมาณการใช้น้ำดิบ

4. ระบบบำบัดน้ำเสียและระบบรวบรวมน้ำเสีย

โครงการจะมีปริมาณน้ำเสียเกิดขึ้นสูงสุด ประมาณ 6,681 ลบ.ม./วัน น้ำเสียดังกล่าวจะถูกรวบรวมไปบำบัดยังระบบบำบัดน้ำเสียส่วนกลาง โดยควบคุมคุณภาพน้ำทิ้งหลังผ่านการบำบัดให้มีค่าตามมาตรฐานที่หน่วยงานราชการกำหนด นอกจากนี้โครงการจะนำน้ำทิ้งภายหลังผ่านการบำบัดมาใช้ให้เกิดประโยชน์สูงสุด โดยไม่มีการระบายลงสู่แหล่งน้ำสาธารณะ ส่วนน้ำทิ้งจากหล่อเย็นโรงไฟฟ้าและน้ำระบายทิ้งจากระบบปรับปรุงคุณภาพน้ำ โครงการจะควบคุมให้มีค่าเป็นไปตามมาตรฐานที่กำหนดก่อนระบายลงสู่คลองข้างตาย

5. การจัดการขยะมูลฝอยและกากของเสีย

ขยะมูลฝอยทั่วไปที่เกิดจากสำนักงานและร้านอาหารกำหนดให้โรงงานรายโรงประสานงานกับส่วนงานท้องถิ่นหรือหน่วยงานภายนอกที่ได้รับอนุญาตจากท้องถิ่นให้เข้ามารับไปกำจัดอย่างถูกวิธี ส่วนกากของเสียอุตสาหกรรมกำหนดให้โรงงานรายโรงประสานกับบริษัทภายนอกที่ได้รับอนุญาตจากกรมโรงงานอุตสาหกรรมมารับไปกำจัดอย่างถูกวิธี

6. ระบบไฟฟ้า

โครงการคาดว่าจะมีความต้องการใช้ไฟฟ้าประมาณ 66 เมกะวัตต์ โดยโครงการรับไฟฟ้ามาจากการไฟฟ้าส่วนภูมิภาค (กฟภ.) อำเภอบ้านค่าย เมื่อโครงการเปิดดำเนินการหลังจากก่อสร้างโรงไฟฟ้าที่ใช้เชื้อเพลิงจากก๊าซธรรมชาติแล้วเสร็จโรงงานอุตสาหกรรมในพื้นที่โครงการจะสามารถเลือกที่จะรับไฟฟ้าจากโรงไฟฟ้ามาใช้งานได้

7. ระบบดับเพลิง

โครงการจัดเตรียมหัวจ่ายน้ำดับเพลิงอยู่ตามแนวท่อส่งน้ำประปา โดยมีการออกแบบตามมาตรฐานการนิคมอุตสาหกรรมแห่งประเทศไทย (กนอ.) และมาตรฐานสมาคมวิศวกรรมสถานแห่งประเทศไทย (วสท.)

8. การจัดการคุณภาพอากาศ

โครงการจะทบทวนการระบายมลพิษทางอากาศของพื้นที่อุตสาหกรรม และกำหนดมาตรการควบคุมมิให้มีค่าเกินกว่าความสามารถในการรองรับมลพิษทางอากาศในบรรยากาศบริเวณพื้นที่ศึกษาในปัจจุบัน

9. การควบคุมระดับเสียง

โครงการจะกำหนดพื้นที่ประกอบกิจการกลุ่มโรงงานที่ก่อให้เกิดเสียงดัง อยู่ภายในพื้นที่โครงการ เพื่อลดผลกระทบเรื่องเสียงที่อาจเกิดขึ้น รวมทั้งต้องมีมาตรการลดระดับเสียงดังจากแหล่งกำเนิด

10. ระบบรักษาความปลอดภัย (security management system)

โครงการได้จัดให้มีระบบควบคุมดูแลและบริหารจัดการความปลอดภัย เช่น การเข้า ออก การเฝ้าระวังและตรวจสอบดูแลภายในพื้นที่โครงการ

ภาคผนวกที่ 14

---

กิจกรรมมวลชนสัมพันธ์ของโครงการ ประจำปี 2566



An aerial photograph of Amata City Rayong, showing a large industrial area with numerous warehouses and factories. In the foreground, there is a large, calm body of water, possibly a lake or a reservoir, with a small structure on a pier. The city is surrounded by greenery and a road with some vehicles. The sky is blue with scattered white clouds.

# Monthly Report

# Amata City Rayong

---

July 2023

---

AMATA CITY RAYONG

Authored by: Daoruang Somsup, Choltira Suksanguan

**AMATA**  
CITY RAYONG

## อมตะจิตอาสา พัฒนาการเรียนรู้ให้เยาวชน สัปดาห์ที่ 5

วันที่ 4 กรกฎาคม 2566

อมตะจิตอาสา ระยอง ร่วมกับ โรงเรียนนิคมสร้างตนเองจังหวัดระยอง 9 ต.พนานิคม อ.นิคมพัฒนา จ.ระยอง จัดกิจกรรมครูอาสาอมตะ หัวข้อ เรื่องการดับเพลิงเบื้องต้น ในสัปดาห์ที่ 5 ของการเรียนรู้ ร่วมส่งเสริมการเรียนรู้ผ่านรูปแบบการจัดกิจกรรมลดเวลาเรียนเพิ่มเวลารู้ โดยให้ความรู้เรื่องเพลิงไหม้และการดับเพลิงเบื้องต้น จากพี่ๆ บริษัทอมตะ ฟาซิลิตี้ เซอร์วิส จำกัด มาร่วมเป็นครูอาสาในครั้งนี้ โดยมีวัตถุประสงค์ เพื่อให้น้องๆ ได้มีความรู้ความเข้าใจในเหตุการณ์ฉุกเฉินที่อาจเกิดขึ้นได้ จะทำให้มีความปลอดภัยในชีวิตประจำวันมากขึ้น โดยกิจกรรมครูอาสาอมตะมีแผนการจัดต่อเนื่องทุกวันอังคาร เวลา 14.30 – 15.30 น. ตลอดเดือน มิถุนายน - กรกฎาคม 2566 นี้

### ภาพกิจกรรม









## อมตะจิตอาสา พัฒนาการเรียนรู้ให้เยาวชน สัปดาห์ที่ 6

วันที่ 11 กรกฎาคม 2566

อมตะจิตอาสา ระยอง ร่วมกับ โรงเรียนนิคมสร้างตนเองจังหวัดระยอง 9 ต.พนานิคม อ.นิคมพัฒนา จ.ระยอง จัดกิจกรรมครูอาสาอมตะ หัวข้อเรื่อง การคัดแยกขยะ ในสัปดาห์ที่ 6 ของการเรียนรู้ ร่วมส่งเสริมการเรียนรู้ผ่านรูปแบบการจัดกิจกรรมลดเวลาเรียนเพิ่มเวลารู้ โดยให้ความรู้เรื่องการคัดแยกขยะแต่ละประเภท จากพี่ๆ บริษัท อมตะ ฟาซิลิตี้ เซอร์วิส จำกัด มาร่วมเป็นครูอาสาในครั้งนี้ โดยมีวัตถุประสงค์ เพื่อให้น้องๆ ได้มีความรู้ความเข้าใจการคัดแยกขยะ ช่วยลดปริมาณขยะ การนำขยะกลับมารีไซเคิลใหม่ช่วยเพิ่มรายได้และลดการใช้ทรัพยากรบนโลกในการผลิตใหม่อีกด้วย โดยกิจกรรมครูอาสาอมตะมีแผนการจัดต่อเนื่องทุกวันอังคาร เวลา 14.30 – 15.30 น. ตลอดเดือน มิถุนายน - กรกฎาคม 2566 นี้

### ภาพกิจกรรม









## อมตะร่วมทำบุญผ้าป่าการศึกษา

วันที่ 18 กรกฎาคม 2566

อมตะซีดี ระยอง ร่วมสนับสนุนและร่วมพิธีทำบุญโรงเรียนและทอดผ้าป่าสมัคคีเพื่อการศึกษา ณ โรงเรียนบ้านหนองระกำ ต.พนานิคม อ.นิคมพัฒนา จ.ระยอง ซึ่งมีวัตถุประสงค์ในการซ่อมแซมอาคารเรียน จัดซื้ออุปกรณ์การเรียนการสอนที่ขาดแคลน และมอบเป็นทุนการศึกษาต่อไป

### ภาพกิจกรรม









## อมตะจิตอาสา พัฒนาการเรียนรู้ให้เยาวชน สัปดาห์ที่ 7

วันที่ 18 กรกฎาคม 2566

อมตะจิตดี ระยอง ร่วมกับ โรงเรียนนิคมสร้างตนเองจังหวัดระยอง 9 ต.พนานิคม อ.นิคมพัฒนา จ.ระยอง จัดกิจกรรมครูอาสาอมตะ หัวข้อเรื่องการทดลองวิทยาศาสตร์ ในสัปดาห์ที่ 7 ของการเรียนรู้ ร่วมส่งเสริมการเรียนรู้ผ่านรูปแบบการจัดกิจกรรมลดเวลาเรียนเพิ่มเวลารู้ โดยให้ความรู้เรื่องการทดลองวิทยาศาสตร์ ลาวาแลมป์ เปลวไฟลอยน้ำได้ ลูกบอลลอยลม และเสียงจากหลอดดูด เป็นต้น จากพี่ๆ ทีมงานบริษัท อมตะจิตดี ระยอง จำกัด มาร่วมเป็นครูอาสาในครั้งนี้ การทดลองวิทยาศาสตร์นับเป็นกิจกรรมที่สนุกสนาน และช่วยส่งเสริมทักษะการเรียนรู้ให้กับน้องๆ ทำให้น้องๆ มีความอยากรู้อยากเห็น กล้าคิดกล้าทดลอง ซึ่งเป็นคุณสมบัติที่ดียิ่งหนึ่งสำหรับการเรียนรู้ตามหลักวิทยาศาสตร์

### ภาพกิจกรรม







## อมตะอนุรักษ์ต้นน้ำ จัดปลูกป่าชุมชนเขาไม้แก้ว

วันที่ 21 กรกฎาคม 2566

สำนักงานนิคมอุตสาหกรรมอมตะซิตี้ ระยอง ร่วมกับ บริษัท อมตะซิตี้ ระยอง จำกัด บริษัท อมตะ วอเตอร์ จำกัด บริษัทอมตะ ฟาซิลิตี้ เซอร์วิส จำกัด และหน่วยป้องกันและพัฒนาป่าไม้บางละมุง ร่วมกันจัด “โครงการความร่วมมือเพิ่มพื้นที่สีเขียว และอนุรักษ์ทรัพยากรธรรมชาติ (ปลูกป่าชุมชน)” บริเวณป่าสงวนแห่งชาติบางละมุง หมู่ 1 ต.เขาไม้แก้ว อ.บางละมุง จ.ชลบุรี กิจกรรมนี้เกิดขึ้นตามแนวทางที่นิคมอุตสาหกรรมอมตะซิตี้ ระยอง มุ่งเน้นดำเนินการพัฒนานิคมอุตสาหกรรม ตามแนวทางการเป็นเมืองอุตสาหกรรมเชิงนิเวศ หรือ (Eco Industrial Town) เพื่อการสร้างสังคมอุตสาหกรรมที่อยู่ร่วมกันกับชุมชนอย่างผาสุก ทั้งนี้เพื่อขยายขอบเขตการพัฒนาจากพื้นที่นิคมอุตสาหกรรมสู่ชุมชนโดยรอบ ภายใต้งานหลักการทำงานอย่างมีส่วนร่วมกับทุกภาคส่วน โดยมีพนักงานจิตอาสาและชุมชนกว่า 300 คน ร่วมกันปลูกต้นไม้พันธุ์ถิ่น เช่น มะขาม ชี้เหล็ก สะเดา พิกุล จำนวน 2,000 ต้น เพื่อสร้างพื้นที่สีเขียวให้กับป่าชุมชนต่อไป

ภาพกิจกรรม









## อมตะร่วมทำบุญผ้าป่าการศึกษา

วันที่ 23 กรกฎาคม 2566

อมตะซิตี้ ระยอง ร่วมงานวันสถาปนาโรงเรียนครบรอบ 54 ปี พร้อมด้วยพิธีเปิดอาคารเรียนหลังใหม่ และร่วมสนับสนุนงานทอดผ้าป่าสมัคคีเพื่อการศึกษา ณ โรงเรียนนิคมสร้างตนเองจังหวัดระยอง 9 ต.พนานิคม อ.นิคมพัฒนา จ.ระยอง ซึ่งมีวัตถุประสงค์ในการสร้างห้องเรียนเพิ่มเติม ให้เพียงพอจำนวนนักเรียนที่มากขึ้นอย่างต่อเนื่อง รวมถึงจัดซื้ออุปกรณ์การเรียนการสอนที่ขาดแคลน และมอบเป็นทุนการศึกษาต่อไป

### ภาพกิจกรรม







## อมตะจิตอาสา พัฒนาการเรียนรู้ให้เยาวชน สัปดาห์ที่ 8

วันที่ 25 กรกฎาคม 2566

อมตะจิตอาสา ระยอง ร่วมกับ โรงเรียนนิคมสร้างตนเองจังหวัดระยอง 9 ต.พนานิคม อ.นิคมพัฒนา จ.ระยอง จัดกิจกรรมครูอาสาอมตะ หัวข้อเรื่องความหลากหลายทางชีวภาพ ในสัปดาห์ที่ 8 สัปดาห์สุดท้ายของการเรียนรู้ ร่วมส่งเสริมการเรียนรู้ผ่านรูปแบบการจัดกิจกรรมลดเวลาเรียนเพิ่มเวลารู้ โดยมีพี่ๆ จากบริษัท โยโกฮามา ไทร์ แมนูแฟคเจอริ่ง (ประเทศไทย) จำกัด ให้ความรู้เรื่องความหลากหลายทางชีวภาพ สิ่งมีชีวิตในระบบนิเวศ เพื่อให้เด็กๆ ตระหนักถึงความสำคัญของความหลากหลายทางชีวภาพและสถานการณ์สิ่งแวดล้อมปัจจุบัน โดยรู้จักใช้ รู้จักคิด และรู้จักอนุรักษ์ทรัพยากรธรรมชาติและสิ่งแวดล้อมเพื่อให้เกิดประโยชน์สูงสุด

### ภาพกิจกรรม









อมตะ ร่วมงานประเพณีท้องถิ่นแห่เทียนเข้าพรรษา ถวายพระภิกษุในเทศกาลเข้าพรรษา ประจำปี 2566

วันที่ 27 กรกฎาคม 2566

ทีม CSR อมตะซีดี ระยอง พร้อมด้วยพนักงานบริษัทกลุ่มอมตะ ร่วมงานประเพณีแห่เทียนเข้าพรรษาสืบสานวัฒนธรรมประเพณีไทย ณ วัดวัดประสิทธิธาราม ต.พนานิคม อ.นิคมพัฒนา จ.ระยอง และวัดบ้านห้วยปราบ วัดศรีชุมโพธิ์ วัดพันเสด็จใน ต.บ่อวิน อ.ศรีราชา จ.ชลบุรี โดยมีการแห่เทียนรอบพระอุโบสถ 3 รอบ แล้วนำไปบูชาพระตลอดระยะเวลา 3 เดือน พร้อมถวายผ้าอาบน้ำฝน และจตุปัจจัย แก่พระภิกษุสามเณร

#### ภาพกิจกรรม









## อมตะชวนซื้อป ตลาดนัดโรงงาน บริษัท ซูมิโตโม อิเล็กทริก ไร่รัง ชิสเต็มส์ (ประเทศไทย) จำกัด

วันที่ 27 กรกฎาคม 2566

อมตะชีดี ระยองร่วมกับ บริษัท ซูมิโตโม อิเล็กทริก ไร่รัง ชิสเต็มส์ (ประเทศไทย) จำกัด จัดกิจกรรมตลาดนัดโรงงานและครัวโรงงานเพื่อสนับสนุนผู้ค้าจากชุมชนโดยรอบนิคมฯ ให้มาร่วมจำหน่ายสินค้า นอกจากนี้ ยังเป็นการประชาสัมพันธ์สินค้าของดีโดยรอบอมตะฯ ให้เป็นที่รู้จักในวงกว้างมากขึ้นเพื่อเป็นการสร้างรายได้ที่ยั่งยืนแก่ชุมชนทั้งหลายโดยรอบนิคมฯ โดยมีกลุ่มชุมชนเข้าร่วมจำหน่ายสินค้า 6 กลุ่ม มียอดรายได้รวมกว่า 36,300 บาท

### ภาพกิจกรรม



ชาวอมตะ ร่วมพิธีถวายพระพรชัยมงคล เนื่องในวโรกาสมหามงคลเฉลิมพระชนมพรรษา พระบาทสมเด็จพระ  
ปรเมนทรรามาธิบดีศรีสินทรมหาวชิราลงกรณ พระวชิรเกล้าเจ้าอยู่หัว

วันที่ 27 กรกฎาคม 2566

การนิคมอมตะซิตี้ระยอง ร่วมกับ อมตะซิตี้ ระยอง พิธีถวายพระพรชัยมงคล เนื่องในวโรกาสมหามงคลเฉลิมพระ  
ชนมพรรษา พระบาทสมเด็จพระปรเมนทรรามาธิบดีศรีสินทรมหาวชิราลงกรณ พระวชิรเกล้าเจ้าอยู่หัว ในวันที่ 28  
กรกฎาคม 2566 จัดพิธีถวายพระพรชัยมงคล พิธีถวายเครื่องสักการะ และพิธีจุดเทียนชัยถวายพระพรชัยมงคล และ  
ร่วมกันยืนร้องเพลงสรรเสริญพระบารมี โดยมีนายเสริมพงศ์ สุขโฆ ผู้อำนวยการการนิคมอมตะซิตี้ ระยอง และพนักงาน  
เข้าร่วมกิจกรรมเพื่อแสดงความจงรักภักดีโดยพร้อมเพรียงกัน

#### ภาพกิจกรรม





# Monthly Report

## Amata City Rayong

---

August 2023

---

AMATA CITY RAYONG

Authored by: Daoruang Somsup, Choltira Suksanguan,  
Nattanicha Yimphrai



**AMATA**  
CITY RAYONG

## อมตะชนน้องเยาวชนร่วมสร้างบ้านปลาอนุรักษ์แหล่งน้ำ

วันที่ 3 สิงหาคม 2566

นิคมอุตสาหกรรมอมตะซิตี้ ระยอง ร่วมกับ กลุ่มบริหารทรัพยากรประมงอ่างเก็บน้ำดอกกราย จัด “กิจกรรมอนุรักษ์แหล่งน้ำอย่างยั่งยืน เยาวชนสร้างบ้านปลา” ขึ้น เพื่อให้ความรู้เรื่องการอนุรักษ์แหล่งน้ำแก่น้องๆ นักเรียนจากโรงเรียนสวนกุหลาบวิทยาลัย ชลบุรี ซึ่งน้องๆ ได้ร่วมทำ “ซั้ง” หรือ “บ้านปลา” จากเชือก เพื่อเป็นให้เป็นแหล่งที่อยู่อาศัยของพันธุ์สัตว์น้ำ สร้างความหลากหลายทางชีวภาพได้น้ำให้มีความอุดมสมบูรณ์มากขึ้น ทั้งในแง่ชนิดและจำนวนสิ่งมีชีวิตที่มาอาศัยอยู่บริเวณบ้านปลา และเพื่อให้เยาวชนได้มีส่วนร่วมในการลงมือทำด้วยตัวเอง เกิดความภาคภูมิใจในการอนุรักษ์แหล่งน้ำอีกด้วย ณ อ่างเก็บน้ำดอกกราย ต.พนานิคม อ.นิคมพัฒนา จ.ระยอง

### ภาพกิจกรรม









## อมตะจับมือชุมชน และผู้ประกอบการภายในนิคมฯ ร่วมกิจกรรมด้านการอนุรักษ์แหล่งน้ำปล่อยพันธุ์ปลา

วันที่ 4 สิงหาคม 2566

บริษัท อมตะซิตี้ ระยอง จำกัด บริษัท อมตะวอเตอร์ จำกัด ร่วมกับ กลุ่มบริหารทรัพยากรประมงอ่างเก็บน้ำดอกกราย สำนักงานประมงจังหวัดระยอง และองค์การบริหารส่วนตำบลพนานิคม จัดโครงการอนุรักษ์แหล่งน้ำอย่างยั่งยืน (ปล่อยพันธุ์สัตว์น้ำ) เพื่อเสริมสร้างความร่วมมือในการอนุรักษ์ทรัพยากรธรรมชาติร่วมกันระหว่างภาครัฐ ภาคเอกชน และชุมชน ณ อ่างเก็บน้ำดอกกราย จ.ระยอง โดยมีพนักงานจิตอาสาจากสถานประกอบการทั้งในและนอกนิคมฯ รวมถึงชุมชนมากกว่า 300 คน ร่วมกันปล่อยปลา อาทิ ปลาจีน ปลากะโห้อินเดีย ปลายี่สกเทศ ปลาเก๋ดำ ปลาบึก เป็นต้น จำนวนกว่า 230,000 ตัว และกุ้งก้ามกรามจำนวนกว่า 150,000 ตัว นอกจากนี้ ยังได้มีกิจกรรมการทำบ้านปลา หรือ ชั่งปลาจากเชือก เพื่อเป็นที่พักและหลบภัยให้กับพันธุ์สัตว์น้ำที่ปล่อย เพิ่มโอกาสให้รอดมากยิ่งขึ้น ก่อให้เกิดความหลากหลายทางชีวภาพเพื่อความอุดมสมบูรณ์อีกด้วย

### ภาพกิจกรรม









## อมตะร่วมสนับสนุนต้นไม้ เพิ่มพื้นที่สีเขียวให้กับชุมชน

วันที่ 11 ส.ค.66

อมตะซิตี้ ระยอง ร่วมกิจกรรมปลูกป่ารักโลก ปี 2 โดยร่วมกับกลุ่มอมตะปิกนิค พาวเวอร์ ระยอง และ องค์การบริหารส่วนตำบลมาบยางพร ปลูกต้นไม้กว่า 300 ต้น ณ บริเวณศาลาประชาคม บ้านวังตาลหม่อน ต.มาบยางพร อ.ปลวกแดง จ.ระยอง อมตะซิตี้ ระยอง ได้สนับสนุนต้นไม้ทั้งสองกิจกรรม รวม 300 ต้น เพื่อเป็นส่วนหนึ่งของการอนุรักษ์สิ่งแวดล้อมในแหล่งชุมชนต่อไป

### ภาพกิจกรรม





## อมตะร่วมสนับสนุนต้นไม้ เพิ่มพื้นที่สีเขียวให้กับชุมชน

วันที่ 11 ส.ค.66

อมตะซิตี้ ระยอง ร่วมกิจกรรมปลูกต้นไม้ในโครงการปลูกต้นไม้เฉลิมพระเกียรติ สมเด็จพระนางเจ้าสิริกิติ์ พระบรมราชินีนาถ พระบรมราชชนนีพันปีหลวง ซึ่งจัดโดยองค์การบริหารส่วนตำบลบ่อวิน ณ บริเวณฝายตาจ้อย ต.บ่อวิน อ.ศรีราชา จ.ชลบุรี จำนวน 500 ต้น ทั้งนี้ อมตะซิตี้ ระยอง ได้สนับสนุนต้นไม้ทั้งสองกิจกรรม รวม 300 ต้น เพื่อเป็นส่วนหนึ่งของการอนุรักษ์สิ่งแวดล้อมในแหล่งชุมชนต่อไป

### ภาพกิจกรรม



## อมตะซิตี้ ระยอง ร่วมส่งเสริมอบรมอาชีพเพิ่มรายได้ให้ชุมชน

วันที่ 17 สิงหาคม 2566

นิคมอุตสาหกรรมอมตะซิตี้ ระยอง ร่วมกับ อบต. ปลวกแดง จัด โครงการอบรมอาชีพเพิ่มรายได้ให้ชุมชน ณ อบต.ปลวกแดง อ.ปลวกแดง จ.ระยอง โดยจัดให้มีการฝึกอบรมการทำสลัดโรล และข้าวยาน้ำบูดูปักษ์ใต้ ซึ่งเป็นอาชีพที่ทำได้อย่างง่าย เป็นที่ต้องการของตลาด สามารถสร้างรายได้อย่างต่อเนื่อง โดยมีตัวแทนกลุ่มชุมชนในพื้นที่ตำบลปลวกแดง รวมกว่า 60 คน เข้าร่วมอบรม เพื่อสร้างอาชีพ สร้างรายได้ให้กับชุมชนอย่างยั่งยืนต่อไป

### ภาพกิจกรรม









## อ้อมใจผู้ให้ สุขใจผู้รับกับกิจกรรม “100 ล้านซีซี โลหิตขาวอมตะเพื่อสภากาชาดไทย”อ้อมใจผู้ให้ สุขใจผู้รับกับกิจกรรม “100 ล้านซีซี โลหิตขาวอมตะเพื่อสภากาชาดไทย”

วันที่ 22 สิงหาคม 2566

นิคมอุตสาหกรรมอมตะซิตี้ ระยอง ร่วมกับ บริษัท ริโก้ แมนูแฟคเจอริ่ง (ประเทศไทย) จำกัด ผู้ประกอบการภายในนิคมฯ และสภากาชาดไทย ภาคบริการโลหิตแห่งชาติที่ 3 จ.ชลบุรี จัดกิจกรรมรับบริจาคโลหิตกับโครงการ “100 ล้านซีซี โลหิตขาวอมตะเพื่อสภากาชาดไทย”โดยเชิญชวนพนักงานมาร่วมเป็นฮีโร่ ด้วยการบริจาคโลหิตช่วยเหลือชีวิตเพื่อนมนุษย์ มีพนักงานชาวริโก้ เข้าร่วมกิจกรรมจำนวนกว่า 120 คน สามารถบริจาคได้ 106 คน รวมปริมาณโลหิตที่ได้รับประมาณ 42,400 ซีซี

### ภาพกิจกรรม









อมตะเดินหน้าสร้างพื้นที่สีเขียวภายในนิคมฯ อย่างต่อเนื่อง

วันที่ 23 สิงหาคม 2566

นิคมอุตสาหกรรมอมตะซิตี้ ระยอง จัดโครงการ “ปลูกป่าเฉลิมพระเกียรติ สมเด็จพระนางเจ้าสิริกิติ์ พระบรมราชินีนาถ พระบรมราชชนนีพันปีหลวง” โดยทำการปลูกต้นไม้ 3 ชนิด คือ มะฮอกกานี ชี้เหล็ก และปาล์มทาง กระรอก จำนวนรวม 1,000 ต้น เพื่อเป็นการอนุรักษ์สิ่งแวดล้อม เพิ่มพื้นที่สีเขียวภายในนิคมฯ และร่วมกันทำความดี ถวายเป็นพระราชกุศล โดยมีพนักงานจากสถานประกอบการต่างๆ ตัวแทนชุมชน ร่วมด้วยช่วยกันปลูกกว่า 260 คน ณ บริเวณริมอ่างเก็บน้ำดิบ 2

#### ภาพกิจกรรม









## อมตะชวนซื้อป ตลาดนัดโรงงาน บริษัท ชูมิโตโม อิเล็กทรอนิกส์ ไวริ่ง ซิสเต็มส์ (ประเทศไทย) จำกัด

วันที่ 28 สิงหาคม 2566

อมตะชี้ติ ระยองร่วมกับ บริษัท ชูมิโตโม อิเล็กทรอนิกส์ ไวริ่ง ซิสเต็มส์ (ประเทศไทย) จำกัด จัดกิจกรรมตลาดนัดโรงงานและครัวโรงงานเพื่อสนับสนุนผู้ค้าจากชุมชนโดยรอบนิคมฯ ให้มาร่วมจำหน่ายสินค้า นอกจากนี้ ยังเป็นการประชาสัมพันธ์สินค้าของดีโดยรอบอมตะฯ ให้เป็นที่รู้จักในวงกว้างมากขึ้นเพื่อเป็นการสร้างรายได้ที่ยั่งยืนแก่ชุมชนทั้งหลายโดยรอบนิคมฯ โดยมีกลุ่มชุมชนเข้าร่วมจำหน่ายสินค้า 8 กลุ่ม มียอดรายได้รวมกว่า 27,970 บาท

### ภาพกิจกรรม







## อมตะร่วมปันน้ำใจมอบถุงยังชีพแก่ชุมชน

วันที่ 28 สิงหาคม 2566

นิคมอุตสาหกรรมอมตะซิตี้ ระยอง ลงพื้นมอบข้าวสาร และถุงยังชีพ ให้แก่ครอบครัวผู้มีรายได้น้อย และผู้ป่วยติดเตียง โดยส่งมอบให้กับ โรงพยาบาลส่งเสริมสุขภาพตำบลบ้านมาบยางพร และโรงพยาบาลส่งเสริมสุขภาพตำบลบ้านห้วยปราบ พื้นที่ตำบลมาบยางพร อ.ปลวกแดง จ.ระยอง เพื่อลดภาระค่าใช้จ่ายแก่ชุมชนที่ได้รับมอบต่อไป

### ภาพกิจกรรม





## อมตะมอบก้อนเห็ดนางฟ้าเพื่อโรงเรียนพอเพียง

วันที่ 31 สิงหาคม 66

อมตะซีดี ระยอง มอบก้อนเห็ดนางฟ้าให้กับน้อง ๆ โรงเรียนบ้านภูไทร ต.เขาไม้แก้ว อ.บางละมุง จ.ชลบุรี จำนวน 500 ก้อน เพื่อให้น้อง ๆ ได้เรียนรู้วิธีการเพาะเห็ดด้วยตัวเอง ซึ่งเป็นโครงการต่อเนื่องตั้งแต่ปลายปี 2565 ที่ผลผลิตจากโครงการฯ นำเข้าโครงการอาหารกลางวัน และจำหน่ายแก่ผู้ปกครองนักเรียน ทำให้โรงเรียนมีรายได้รวมกว่าหนึ่งหมื่นบาท โดยโครงการฯ ในครั้งนี้ ทางอมตะมีแผนอบรมการแปรรูปผลิตภัณฑ์จากเห็ดให้น้องๆ ได้ทดลองทำอีกด้วย

### ภาพกิจกรรม



An aerial photograph of Amata City Rayong, showing a large industrial area with numerous factory buildings and warehouses. In the foreground, there is a large, calm body of water, possibly a lake or a reservoir, with a small structure on a pier. The city is surrounded by greenery and a road with some vehicles. The sky is blue with scattered white clouds.

# Monthly Report

# Amata City Rayong

---

September 2023

---

AMATA CITY RAYONG

Authored by: Daoruang Somsup, Choltira Suksanguan,  
Nattanicha Yimphrai

**AMATA**  
CITY RAYONG



## Happy with CSR

วันที่ 5 กันยายน 2566

ทีมงาน เจ้าหน้าที่ฝ่าย CSR อมตะชีวิต ระยอง นำพนักงานที่มีวันคล้ายวันเกิด ระหว่างเดือน กรกฎาคม – กันยายน และผู้ที่สนใจ ร่วมกิจกรรมทำบุญวันเกิด ณ วัดไพรสณฑ์ ต.ปลวกแดง และร่วมกิจกรรมเลี้ยงอาหารกลางวันแก่น้องๆ พิเศษ ณ ศูนย์การศึกษาพิเศษ ประจำจังหวัดระยอง หน่วยบริการปลวกแดง จ.ระยอง นอกจากนี้พนักงาน ยังได้ร่วมซื้อของ และสนับสนุนเงิน จะซื้อสิ่งของอุปโภคบริโภค สำหรับมอบไว้ให้แก่ ศูนย์การศึกษาพิเศษแห่งนี้เพิ่มเติมอีกด้วย

ภาพกิจกรรม









## อมตะจับมือเท็นมะเปิดตลาดนัดโรงงานครั้งแรก

วันที่ 6 กันยายน 2566

อมตะซิตี้ ระยอง ร่วมกับ บริษัท เท็นมะ (ประเทศไทย) จำกัด เปิดตลาดนัดโรงงานครั้งแรก เพื่อสนับสนุนผู้ค้าจากชุมชนโดยรอบนิคมฯ ให้มาร่วมจำหน่ายสินค้า นอกจากนี้ ยังเป็นการประชาสัมพันธ์สินค้าของดีโดยรอบอมตะฯ ให้เป็นที่รู้จักในวงกว้างมากขึ้นเพื่อเป็นการสร้างรายได้ที่ยั่งยืนแก่ชุมชนทั้งหลายโดยรอบนิคมฯ โดยมีกลุ่มชุมชนเข้าร่วมจำหน่ายสินค้า 3 กลุ่ม มียอดรายได้รวมกว่า 18,050 บาท ซึ่งทางเท็นมะ มีแผนงานจะจัดตลาดนัดโรงงานอย่างต่อเนื่องต่อไป

### ภาพประกอบ









## อมตะชวนซื้อป ตลาดนัดโรงงานเท็นมะ

วันที่ 13 กันยายน 2566

อมตะชีดี ะยองร่วมกับ บริษัท เท็นมะ (ประเทศไทย) จำกัด จัดกิจกรรมตลาดนัดโรงงานและครัวโรงงานเพื่อสนับสนุนผู้ค้าจากชุมชนโดยรอบนิคมฯ ให้มาร่วมจำหน่ายสินค้า นอกจากนี้ ยังเป็นการประชาสัมพันธ์สินค้าของดีโดยรอบอมตะฯ ให้เป็นที่รู้จักในวงกว้างมากขึ้นเพื่อเป็นการสร้างรายได้ที่ยั่งยืนแก่ชุมชนทั้งหลายโดยรอบนิคมฯ โดยมีกลุ่มชุมชนเข้าร่วมจำหน่ายสินค้า 3 กลุ่ม มียอดขายได้รวมกว่า 13,280 บาท

### ภาพประกอบ



## อมตะจัดสัมมนาเครือข่ายรอบรั้วสีเขียว

วันที่ 14-15 ตุลาคม 2566

สำนักงานนิคมอุตสาหกรรมอมตะซิตี้ ระยอง และบริษัท อมตะซิตี้ ระยอง จำกัด ได้ร่วมกันจัดโครงการรอบรั้วสีเขียว (Eco Green Network) ประจำปี 2566 เพื่อมุ่งเน้นการสร้างความเชื่อมั่นในการบริหารจัดการด้านสิ่งแวดล้อม ความปลอดภัยของนิคมฯ และสร้างความสัมพันธ์อันดีระหว่างเครือข่ายที่เกี่ยวข้อง โดยเฉพาะชุมชน และหน่วยงานรัฐ โดยรอบนิคมฯ โดยมีตัวแทนจาก อบต. ผู้นำชุมชน และสถานประกอบการ ในนิคมฯ จาก 22 องค์กร รวมกว่า 56 คน เข้าร่วมกิจกรรม ทั้งนี้ ได้เข้าเยี่ยมชมและฟังการบรรยายการบริหารจัดการนิคมฯ ระบบการจัดการด้านสิ่งแวดล้อม รวมถึงนำเข้าเยี่ยมชมระบบบำบัดน้ำเสีย เพื่อให้ชุมชนได้มีความรู้ และความเข้าใจพื้นฐานในการดำเนินธุรกิจของนิคมอุตสาหกรรมที่ห่วงใยต่อสิ่งแวดล้อม หลังจากนั้น ได้เข้าเยี่ยมชมวิสาหกิจชุมชนแตงนาตึกและร่วมกันทำผ้าย้อมคราม ภูมิปัญญาท้องถิ่นอันมีเอกลักษณ์และสวยงาม และยังได้เข้าเยี่ยมชมสวนพฤกษศาสตร์ระยอง ศูนย์ศึกษาวิจัยและรวบรวมพรรณไม้ของภาคตะวันออก ซึ่งอนุรักษ์ทรัพยากรพันธุ์พืชที่หาได้ยากในเมืองไทยและใกล้สูญพันธุ์ กว่า 400 ชนิด และยังมีกิจกรรมแลกเปลี่ยนความคิดเห็นจากทุกภาคส่วน สำหรับนำข้อมูลไปวางแผนดำเนินกิจกรรมชุมชนสัมพันธ์และการพัฒนานิคมสู่การเป็นเมืองอุตสาหกรรมเชิงนิเวศต่อไป

### ภาพกิจกรรม













## อมตะชวนซื้อป ตลาดนัดโรงงานเห็นมะ

วันที่ 20 กันยายน 2566

อมตะชีตี้ ะยองร่วมกับ บริษัท เห็นมะ (ประเทศไทย) จำกัด จัดกิจกรรมตลาดนัดโรงงานและครัวโรงงานเพื่อสนับสนุนผู้ค้าจากชุมชนโดยรอบนิคมฯ ให้มาร่วมจำหน่ายสินค้า นอกจากนี้ ยังเป็นการประชาสัมพันธ์สินค้าของดีโดยรอบอมตะฯ ให้เป็นที่รู้จักในวงกว้างมากขึ้นเพื่อเป็นการสร้างรายได้ที่ยั่งยืนแก่ชุมชนทั้งหลายโดยรอบนิคมฯ โดยมีกลุ่มชุมชนเข้าร่วมจำหน่ายสินค้า 2 กลุ่ม ได้แก่ มียอดรายได้รวมกว่า 15,000 บาท

### ภาพประกอบ





## อมตะชวนซื้อป ตลาดนัดโรงงานเท็นมะ

วันที่ 27 กันยายน 2566

อมตะชีตี ระยองร่วมกับ บริษัท เท็นมะ (ประเทศไทย) จำกัด จัดกิจกรรมตลาดนัดโรงงานและครัวโรงงานเพื่อสนับสนุนผู้ค้าจากชุมชนโดยรอบนิคมฯ ให้มาร่วมจำหน่ายสินค้า นอกจากนี้ ยังเป็นการประชาสัมพันธ์สินค้าของดีโดยรอบอมตะฯ ให้เป็นที่รู้จักในวงกว้างมากขึ้นเพื่อเป็นการสร้างรายได้ที่ยั่งยืนแก่ชุมชนทั้งหลายโดยรอบนิคมฯ โดยมีกลุ่มชุมชนเข้าร่วมจำหน่ายสินค้า 3 กลุ่ม มียอดรายได้รวมกว่า 21,000 บาท

### ภาพประกอบ



## อมตะชวนซื้อป ตลาดนัดโรงงาน บริษัท ซูมิโตโม อิเล็กทริก ไร่รัง ชิสเต็มส์ (ประเทศไทย) จำกัด

วันที่ 28 สิงหาคม 2566

อมตะชีตี ระยองร่วมกับ บริษัท ซูมิโตโม อิเล็กทริก ไร่รัง ชิสเต็มส์ (ประเทศไทย) จำกัด จัดกิจกรรมตลาดนัดโรงงานและครัวโรงงานเพื่อสนับสนุนผู้ค้าจากชุมชนโดยรอบนิคมฯ ให้มาร่วมจำหน่ายสินค้า นอกจากนี้ ยังเป็นการประชาสัมพันธ์สินค้าของดีโดยรอบอมตะฯ ให้เป็นที่รู้จักในวงกว้างมากขึ้นเพื่อเป็นการสร้างรายได้ที่ยั่งยืนแก่ชุมชนทั้งหลายโดยรอบนิคมฯ โดยมีกลุ่มชุมชนเข้าร่วมจำหน่ายสินค้า 8 กลุ่ม มียอดรายได้รวมกว่า 38,420 บาท

### ภาพกิจกรรม





# Monthly Report

## Amata City Rayong

---

October 2023

---

AMATA CITY RAYONG

Authored by: Daoruang Somsup, Choltira Suksanguan,  
Nattanicha Yimphrai



**AMATA**  
CITY RAYONG

## เปิดสนามกีฬาเพื่อมิตรภาพอมตะ ครั้งที่ 23 ประจำปี 2566

วันที่ 1 ตุลาคม 2566

อมตะซิตี้ ระยอง เริ่มการแข่งขัน “กีฬาเพื่อมิตรภาพอมตะครั้งที่ 23 ” ประจำปี 2566 เพื่อเสริมสร้างความสามัคคี ความมีวินัย และสุขภาพพลานามัยที่ดีให้แก่พนักงานและผู้บริหารของบริษัทที่ประกอบการอยู่ในนิคมฯ การแข่งขันกีฬาในครั้งนี้ ได้แก่ ฟุตบอลชาย 7 คน ฟุตบอลหญิง 7 คน วอลเลย์บอล ชาย-หญิง ตะกร้อชาย และเปตอง ชาย-หญิง ซึ่งมีทีมร่วมแข่งขันทั้งหมด 125 ทีม จาก 54 บริษัท โดยทำการแข่งขันทุกวันอาทิตย์ จนถึงปลายเดือนพฤศจิกายน 2566 นี้

### ภาพประกอบ







## 100 ล้านซีซี โลหิตขาวอมตะ เพื่อสภากาชาดไทย ครั้งที่ 4 ประจำปี 2566

วันที่ 2 ตุลาคม 2566

อมตะซีดี ระยอง ร่วมกับ เหล่ากาชาดจังหวัดระยอง และบริษัท ยูเอซีเจ (ประเทศไทย) จำกัด ได้จัดกิจกรรม “100 ล้านซีซี โลหิตขาวอมตะเพื่อสภากาชาดไทย ครั้งที่ 32” โดยวันนี้มีผู้มาเข้าร่วมกิจกรรม จำนวน 235 คน สามารถบริจาคโลหิตได้ 175 คน ได้ปริมาณโลหิต 78,300 cc. ณ บริษัท ยูเอซีเจ (ประเทศไทย) จำกัด ซึ่งสภากาชาดไทยจะได้นำโลหิตไปช่วยเหลือผู้อื่นต่อไป โดยปัจจุบันอมตะซีดี ระยอง รวมปริมาณโลหิต ได้ 2.92 ล้านซีซี

### ภาพกิจกรรม







## อมตะชวนซื้อป ตลาดนัดโรงงานเท็นมะ

วันที่ 4 ตุลาคม 2566

อมตะซีดี ะยองร่วมกับ บริษัท เท็นมะ (ประเทศไทย) จำกัด จัดกิจกรรมตลาดนัดโรงงานและครัวโรงงานเพื่อสนับสนุนผู้ค้าจากชุมชนโดยรอบนิคมฯ ให้มาร่วมจำหน่ายสินค้า นอกจากนี้ ยังเป็นการประชาสัมพันธ์สินค้าของดีโดยรอบอมตะฯ ให้เป็นที่รู้จักในวงกว้างมากขึ้นเพื่อเป็นการสร้างรายได้ที่ยั่งยืนแก่ชุมชนทั้งหลายโดยรอบนิคมฯ โดยมีกลุ่มชุมชนเข้าร่วมจำหน่ายสินค้า 3 กลุ่ม มียอดรายได้รวมกว่า 16,150 บาท

### ภาพประกอบ





## อมตะซิตี้ ระยอง เปิดสนามสัปดาห์ที่ 2 “กีฬาเพื่อมิตรภาพอมตะครั้งที่ 23 ”

วันที่ 8 ตุลาคม 2566

อมตะซิตี้ ระยอง แข่งขัน “กีฬาเพื่อมิตรภาพอมตะครั้งที่ 23 ” ประจำปี 2566 เป็นสัปดาห์ที่ 2 โดยในสัปดาห์นี้ มีการแข่งขันกีฬาฟุตบอล จำนวน 58 ทีม และมีทีมของ อมตะวอเตอร์ พบกับ อีลาสโตมิคซ์ ผลการแข่งขัน อีลาสโตมิคซ์ ชนะ อมตะวอเตอร์ 2-0 คะแนน และจะมีการแข่งขันกีฬาอีกครั้งในวันที่ 29 ตุลาคม 2566 จนถึงปลายเดือนพฤศจิกายน 2566 นี้

### ภาพประกอบ









## อมตะชวนซื้อป ตลาดนัดโรงงานเห็นมะ ครั้งที่ 7

วันที่ 18 ตุลาคม 2566

อมตะซีดี ะยองร่วมกับ บริษัท เห็นมะ (ประเทศไทย) จำกัด จัดกิจกรรมตลาดนัดโรงงาน ทุกวันพุธของสัปดาห์ เพื่อสนับสนุนผู้ค้าจากชุมชนโดยรอบนิคมฯ ให้มาร่วมจำหน่ายสินค้า นอกจากนี้ ยังเป็นการประชาสัมพันธ์สินค้าของดี โดยรอบอมตะฯ ให้เป็นที่รู้จักในวงกว้างมากขึ้นเพื่อเป็นการสร้างรายได้ที่ยั่งยืนแก่ชุมชนทั้งหลายโดยรอบนิคมฯ โดยมี กลุ่มชุมชนเข้าร่วมจำหน่ายสินค้า 3 กลุ่ม มียอดรายได้รวมกว่า 13,400 บาท

ปัจจุบันมีรายได้สะสมจากกิจกรรมตลาดนัดโรงงาน ตั้งแต่เดือนเมษายน 2566 รวมจำนวนเงินทั้งสิ้น 311,060 บาท

### ภาพกิจกรรม



## อมตะจัดการรวานอมตะสร้างรอยยิ้ม สร้างพื้นที่ความสุขแก่ชุมชน

วันที่ 19 ตุลาคม 2566

ทีมงาน CSR อมตะ “จัดการรวานอมตะสร้างรอยยิ้ม” นำหน่วยงานพันธมิตรออกบูธให้บริการขั้นพื้นฐานแก่ประชาชนในพื้นที่ เพื่อสนับสนุนการลดค่าครองชีพในครัวเรือน ให้ประชาชน ในพื้นที่ตำบลเขาไม้แก้ว ณ อบต.เขาไม้แก้ว อ.บางละมุง จ.ชลบุรี โดยในวันนี้มี สำนักงานนิคมอุตสาหกรรมอมตะซิตี้ ระยอง บริการชิมอาหารว่าง ลูกชิ้นทอด พร้อม น้ำจิ้มรสเด็ด, บริษัท ปิเอสที สเปนเซียลตี้ จำกัด ผู้ประกอบการภายในนิคมฯ มาเข้าร่วมออกบูธกิจกรรมเกมสันทนาการ ให้บริการประชาชน, ศูนย์การศึกษา กศน. ชลบุรี ออกบูธบริการ ตัดผมชาย-หญิง ฟรี, บริษัทอมตะ ปิ.กริม เพาเวอร์ ระยอง นำช่างมาร่วมซ่อมเครื่องใช้ไฟฟ้า, บริษัท อมตะ ฟาซิลิตี้ เซอร์วิส จำกัด ออกบูธให้ความรู้เรื่องการทำ CPR เบื้องต้น และอมตะซิตี้ ระยอง จัดบริการเปลี่ยนถ่ายน้ำมันเครื่องรถจักรยานยนต์ฟรี กว่า 100 คัน จัดให้มีบูธซ่อมเครื่องใช้ไฟฟ้ากว่า 20 ชิ้น และบริการชิมอาหารกลางวัน โดยทุกกิจกรรม ฟรีไม่ค่าใช้จ่าย สร้างรอยยิ้ม และความสุขให้แก่ชุมชนที่เข้ามาใช้บริการมากกว่า 200 คน

### ภาพกิจกรรม









## อมตะจับมือซูมิโตโม รับเบอร์ ร่วมเป็นฮีโร่ กับโครงการ “100 ล้านซีซี โลหิตขาวอมตะเพื่อสภากาชาดไทย”

วันที่ 20 ตุลาคม 2566

อมตะซีดี ระยอง ร่วมกับบริษัท ซูมิโตโม รับเบอร์ (ไทยแลนด์) จำกัด และสภากาชาดไทย ภาคบริการโลหิตแห่งชาติที่ 3 จ.ชลบุรี จัดกิจกรรมบริจาคเลือดภายใต้โครงการ “100 ล้านซีซี โลหิตขาวอมตะเพื่อสภากาชาดไทย” ขึ้น โดยมีพนักงานชาวซูมิโตโม รับเบอร์ ร่วมบริจาคโลหิต 118 คน (จากผู้มาลงทะเบียน 140 คน) รวมปริมาณโลหิต 47,200 ซีซี เพื่อนำโลหิตไปช่วยเหลือผู้คนที่ต่อไป

อมตะซีดี ระยอง ได้สนับสนุนผลิตภัณฑ์ชุมชน คือข้าวสารจากโรงสีข้าวชุมชนบ้านเนินตมามก ต.โคกเพลาะ อ.พนัสนิคม จ.ชลบุรี และซอสพริกจากกลุ่มแม่บ้านหนองกระทุ่มนอก ต.มาบโป่ง อ.พานทอง จ.ชลบุรี มาเป็นของที่ระลึกให้กับเหล่าฮีโร่ที่มาร่วมบริจาคโลหิตด้วย

### ภาพกิจกรรม









## อมตะชวนซื้อป ตลาดนัดโรงงานเห็นมะ ครั้งที่ 8

วันที่ 25 ตุลาคม 2566

อมตะซีดี ะยองร่วมกับ บริษัท เห็นมะ (ประเทศไทย) จำกัด จัดกิจกรรมตลาดนัดโรงงาน ทุกวันพุธของสัปดาห์ เพื่อสนับสนุนผู้ค้าจากชุมชนโดยรอบนิคมฯ ให้มาร่วมจำหน่ายสินค้า นอกจากนี้ ยังเป็นการประชาสัมพันธ์สินค้าของดี โดยรอบอมตะฯ ให้เป็นที่รู้จักในวงกว้างมากขึ้นเพื่อเป็นการสร้างรายได้ที่ยั่งยืนแก่ชุมชนทั้งหลายโดยรอบนิคมฯ โดยมี กลุ่มชุมชนเข้าร่วมจำหน่ายสินค้า 3 กลุ่ม มียอดรายได้รวมกว่า 35,800 บาท

ปัจจุบันมีรายได้สะสมจากกิจกรรมตลาดนัดโรงงาน ตั้งแต่เดือนเมษายน 2566 รวมจำนวนเงินทั้งสิ้น 346,860 บาท

### ภาพกิจกรรม





อมตะซิตี้ ระยองร่วมกับ บริษัท ซูมิโตโม อิเล็กทริก ไร่รัง ชีสเต็ม จำกัด จัดกิจกรรมตลาดนัดโรงงาน

วันที่ 27 ตุลาคม 2566

อมตะซิตี้ ระยองร่วมกับ บริษัท ซูมิโตโม อิเล็กทริก ไร่รัง ชีสเต็ม จำกัด จัดกิจกรรมตลาดนัดโรงงานเพื่อสนับสนุนผู้ค้าจากชุมชนโดยรอบนิคมฯ ให้มาร่วมจำหน่ายสินค้า นอกจากนี้ ยังเป็นการประชาสัมพันธ์สินค้าของดีโดยรอบอมตะฯ ให้เป็นที่รู้จักในวงกว้างมากขึ้นเพื่อเป็นการสร้างรายได้ที่ยั่งยืนแก่ชุมชนทั้งหลายโดยรอบนิคมฯ โดยมีกลุ่มชุมชนเข้าร่วมจำหน่ายสินค้า 7 กลุ่ม มียอดรายได้รวมกว่า 31,400 บาท

ปัจจุบันมีรายได้สะสมจากกิจกรรมตลาดนัดโรงงาน ตั้งแต่เดือนเมษายน 2566 รวมจำนวนเงินทั้งสิ้น 378,260 บาท

#### ภาพกิจกรรม



## อมตะซิตี้ ระยอง เปิดสนามสัปดาห์ที่ 3 “กีฬาเพื่อมิตรภาพอมตะครั้งที่ 23 ”

วันที่ 29 ตุลาคม 2566

อมตะซิตี้ ระยอง เริ่มการแข่งขัน “กีฬาเพื่อมิตรภาพอมตะครั้งที่ 23 ” ประจำปี 2566 เป็นสัปดาห์ที่ 3 โดยในสัปดาห์นี้มีการแข่งขันกีฬาฟุตบอล จำนวน 58 ทีม และมีทีมของ อมตะวอเตอร์ พบกับ โฮเซอเบรก และจะมีการแข่งขันกีฬาอีกครั้งในวันที่ 4 พฤศจิกายน 2566 จนถึงปลายเดือนพฤศจิกายน 2566 นี้

### ภาพกิจกรรม





## อมตะซีดีระยอง ลงพื้นที่โปรโมทกิจกรรม ประกวดสิ่งประดิษฐ์จากวัสดุเหลือใช้ กับ โครงการ "นักประดิษฐ์น้อยอมตะ"

วันที่ 31 ตุลาคม 2566

ทีมงาน CSR อมตะซีดีระยองลงพื้นที่ โปรโมทกิจกรรมประกวดสิ่งประดิษฐ์จากวัสดุเหลือใช้ กับโครงการ "นักประดิษฐ์น้อยอมตะ" ณ โรงเรียนบ้านเขาไม้แก้ว ต.เขาไม้แก้ว อ.บางละมุง จ.ชลบุรี ซึ่งทุนการศึกษารวมกว่า 100,000 บาท เริ่มส่งผลงานได้ตั้งแต่วันที่ 1-30 พฤศจิกายน 2566 ประกาศผลภายในเดือนธันวาคม 2566 ทาง Facebook AmataCorp โดยได้รับการสนับสนุนวัสดุเหลือใช้จาก ผู้ประกอบการภายในนิคมฯ เพื่อส่งเสริมและรณรงค์ให้นักเรียนได้ใช้ความคิดสร้างสรรค์ในการนำวัสดุรีไซเคิลที่เหลือใช้ ไปดัดแปลงเป็น สิ่งประดิษฐ์ เพื่อลดปริมาณขยะและเพิ่มมูลค่าที่เป็นประโยชน์ ก่อนที่จะนำไปจัดการอย่างถูกต้องต่อไป

### ภาพกิจกรรม



An aerial photograph of Amata City Rayong, showing a large industrial area with numerous warehouses and factories. In the foreground, there is a large, calm body of water, possibly a lake or a reservoir, with a small structure on a pier. The city is surrounded by greenery and a road with some vehicles. The sky is blue with scattered white clouds.

# Monthly Report

# Amata City Rayong

---

November 2023

---

AMATA CITY RAYONG

Authored by: Daoruang Somsup, Choltira Suksanguan,  
Nattanicha Yimphrai

**AMATA**  
CITY RAYONG



อมตะซิตี้ ระยอง Knock door กับ บริษัท ตรินา โซลาร์ ไฮเอนซ์ แอนด์ เทคโนโลยี (ประเทศไทย) จำกัด

วันที่ 7 พฤศจิกายน 2566

ทีม CSR อมตะซิตี้ระยอง เข้าพบเจ้าหน้าที่ฝ่าย Safety บริษัท ตรินา โซลาร์ ไฮเอนซ์ แอนด์ เทคโนโลยี (ประเทศไทย) จำกัด เพื่อนำเสนอและร่วมหารือแผนการดำเนินงานกิจกรรมชุมชนสัมพันธ์ ร่วมกับทางบริษัทฯ ปัจจุบันทางบริษัทฯ มีจำนวนพนักงานประมาณ 800 คน ได้เข้าร่วมเป็นสมาชิกชมรมจิตอาสา และเคยเข้าร่วมกิจกรรมกับทางนิคมอุตสาหกรรมอมตะซิตี้ระยอง โดยทางบริษัทฯ มีความยินดีเข้าร่วมกิจกรรม และมีความสนใจกิจกรรมบริจาคโลหิต และกิจกรรมตลาดนัดโรงงาน คาดว่าจะสามารถเริ่มดำเนินการได้ในช่วงต้นปี 2567 นี้

#### ภาพกิจกรรม



## อมตะซิตี้ ระยอง Knock door กับ บริษัท โตไครเคะ (ประเทศไทย) จำกัด

วันที่ 8 พฤศจิกายน 2566

ทีม CSR อมตะซิตี้ระยอง เข้าพบเจ้าหน้าที่ฝ่ายสิ่งแวดล้อมและฝ่ายชุมชนสัมพันธ์ บริษัท โตไครเคะ (ประเทศไทย) จำกัด เพื่อนำเสนอและร่วมหารือแผนการดำเนินงานกิจกรรมชุมชนสัมพันธ์ร่วมกัน ปัจจุบันทางบริษัทฯ มีจำนวนพนักงานประมาณ 1,600 คน ได้เข้าร่วมเป็นสมาชิกชมรมอมตะจิตอาสาสาธารณะ และเคยเข้าร่วมกิจกรรมกับทางนิคมอุตสาหกรรมอมตะซิตี้ระยอง โดยในวันที่ 22 ธันวาคม 2566 นี้ ทางบริษัทฯ ร่วมกับอมตะซิตี้ ระยอง จะเปิดตลาดนัดโรงงาน ให้ชุมชนนำสินค้า ผลิตภัณฑ์ชุมชนเข้ามาจำหน่ายภายในโรงงาน ตั้งแต่เวลา 08.30 – 20.00 น.

### ภาพกิจกรรม





## ครูอาสาสมัครโรงเรียนบ้านมาบยางพร สัปดาห์ที่ 1

วันที่ 10 พฤศจิกายน 2566

อมตะจิตต์ ระยอง ร่วมกับ โรงเรียนบ้านมาบยางพร ต.มาบยางพร อ.ปลวกแดง จ.ระยอง ดำเนินโครงการอมตะจิตอาสา พัฒนาการเรียนรู้ให้เยาวชน กับกิจกรรมครูอมตะอาสา ที่เริ่มกิจกรรมครั้งแรกด้วยกิจกรรมการคัดแยกขยะแต่ละประเภท แก่น้องๆ นักเรียนชั้นประถมศึกษาปีที่ 5 นอกจากนี้ยังมีกิจกรรมการเรียนรู้อื่นๆ ทุกวันศุกร์ เวลา 14.30 – 15.30 น. ตลอดเดือน พฤศจิกายน - ธันวาคม 2566 นี้ โดยกิจกรรมดังกล่าว ครั้งที่ 2 จะจัดขึ้นในวันศุกร์ที่ 17 พฤศจิกายน 2566 กิจกรรมเปลี่ยนขยะเป็นของมีค่า ทำสิ่งประดิษฐ์จากวัสดุเหลือใช้

### ภาพกิจกรรม



## สืบสานประเพณีทอดกฐินวัดเขามะปูด อบต.พนานิคม

วันที่ 12 พฤศจิกายน 2566

อมตะสิทธิ์ ระยอง ร่วมกิจกรรมประเพณีท้องถิ่น ทำบุญทอดกฐินร่วมกับชุมชนตำบลพนานิคม ณ วัดเขามะปูด ต.พนานิคม อ.นิคมพัฒนา จ.ระยอง เพื่อสมทบทุนในการสร้างเสนาสนะวิหาร และทำนุบำรุงพุทธศาสนาต่อไป

### ภาพกิจกรรม





## อมตะซิตี้ ระยอง จับมือพันธมิตร ร่วมกันพัฒนาโรงเรียนบ้านภูไท

วันที่ 15 พฤศจิกายน 2566

นิคมอุตสาหกรรมอมตะซิตี้ ระยอง และชมรมอมตะจิตอาสา ระยอง ได้จัด “โครงการพัฒนาโรงเรียนบ้านภูไท” ขึ้น โดยมี 1. กิจกรรมฐานให้ความรู้แก่น้องๆ นักเรียน 2. สร้างพื้นที่เรียนรู้นอกห้องเรียน หรือการวาดภาพ BBL 3. การปรับปรุงห้องพยาบาลโดยมอบเตียงนอนทดแทนเตียงเก่าที่พังชำรุดและชุดยาปฐมพยาบาลเบื้องต้น 4. การพัฒนาห้องสมุด โดยมอบคอมพิวเตอร์มือสอง จำนวน 5 เครื่อง 5. การมอบอุปกรณ์การเรียนการสอนอุปกรณ์กีฬา และอื่นๆ

กิจกรรมครั้งนี้ มีวัตถุประสงค์เพื่อการพัฒนาโรงเรียนและส่งเสริมการเรียนรู้นอกห้องเรียนให้กับน้องๆ นักเรียนโรงเรียนบ้านภูไท ต.เขาไม้แก้ว อ.บางละมุง จ.ชลบุรี กว่า 170 คน และสร้างการมีส่วนร่วมของทุกภาคส่วนในการทำกิจกรรมอันก่อให้เกิดประโยชน์ต่อสังคม

### ภาพกิจกรรม









## ครูอาสาสมัครโรงเรียนบ้านมาบยางพร สัปดาห์ที่ 2

วันที่ 17 พฤศจิกายน 2566

อมตะซิตี้ ระยอง ร่วมกับ โรงเรียนบ้านมาบยางพร ต.มาบยางพร อ.ปลวกแดง จ.ระยอง ดำเนินโครงการอมตะจิตอาสา พัฒนาการเรียนรู้ให้เยาวชน กับกิจกรรมครูอมตะอาสา โดยในสัปดาห์ที่ 2 เป็นกิจกรรมสิ่งประดิษฐ์จากวัสดุเหลือใช้ ที่พี่ๆ จากสถานประกอบการในนิคมฯ นำมามอบให้ เช่น แกนกระดาษ ฟิวเจอร์บอร์ด กระดาษลัง เป็นต้น ให้น้องๆ นักเรียนชั้นประถมศึกษาปีที่ 5 ได้ใช้ความคิดสร้างสรรค์ในการประดิษฐ์สิ่งของ อีกทั้งยังช่วยลดปัญหาขยะ นอกจากนี้ยังมีกิจกรรมการเรียนรู้อื่นๆ ทุกวันศุกร์ เวลา 14.30 – 15.30 น. ตลอดเดือน พฤศจิกายน - ธันวาคม 2566 นี้ โดยกิจกรรมดังกล่าว สัปดาห์ที่ 3 จะจัดขึ้นในวันศุกร์ที่ 1 ธันวาคม 2566 เรื่อง กิจกรรมความปลอดภัยในบ้าน และดับเพลิงเบื้องต้น

### ภาพกิจกรรม









## ปิดฉากสุดประทับใจ กีฬาเพื่อมิตรภาพอมตะครั้งที่ 23

วันที่ 19 พฤศจิกายน 2566

นายสกันธ์ กรกฎ นายอำเภอปลวกแดง ร่วมเป็นประธานปิดการแข่งขัน “กีฬาเพื่อมิตรภาพอมตะ” ครั้งที่ 23 พร้อมด้วย คุณอภิชาติ เงินท้วม นายกองค์การบริหารส่วนตำบลมาบยางพร และคณะผู้บริหารในกลุ่มบริษัทอมตะ ได้แก่ คุณอัครเรศร์ ชูช่วย ที่ปรึกษาฝ่ายชุมชนสัมพันธ์และกิจกรรมความรับผิดชอบต่อสังคม ร่วมเป็นเกียรติแข่งฟุตบอลนัดกระชับมิตร ระหว่างอมตะและตัวแทนชุมชน ก่อนชมการแข่งขันฟุตบอลนัดชิงชนะเลิศ และร่วมเป็นเกียรติมอบรางวัลให้กับทีมนักกีฬาที่ชนะการแข่งขัน ณ สนามบ่อวินอารีน่า โดยการแข่งขันครั้งนี้ มีสถานประกอบการส่งนักกีฬาเข้าร่วมกันแข่งขันกีฬา 7 ประเภท รวม 124 ทีม จาก 54 สถานประกอบการ โดยเริ่มเปิดการแข่งขันมาตั้งแต่วันที่ 1 ตุลาคม ถึง 19 พฤศจิกายน 2566 โดย Champion ของแต่ละประเภทกีฬาที่จัดการแข่งขันมีดังนี้

- ฟุตบอลชาย 7 คน ได้แก่ ทีม บจ.แอ็คควาเทค แม็คซ์คอน เอเชีย
- ฟุตบอลหญิง ได้แก่ ทีม บจ.ชิบะ เมทัล (ประเทศไทย)
- วอลเลย์บอลชาย ได้แก่ ทีม บจ.ซูมิโตโม รับเบอร์ (ประเทศไทย)
- วอลเลย์บอลหญิง ได้แก่ ทีม บจ.ซูมิโตโม รับเบอร์ (ประเทศไทย)
- เซปักตะกร้อชาย ได้แก่ ทีม บจ.กันภัทร
- เปตองชายคู่ ได้แก่ ทีม บจ.บีเอ็มดับเบิลยูแมนูแฟคเจอร์ริง (ประเทศไทย)
- เปตองหญิงคู่ ได้แก่ ทีม บจ.เอสอีไอ ไทย อิเล็กทรอนิกส์ คอนดักเตอร์

### ภาพกิจกรรม







## อมตะจัดการรวานอมตะสร้างรอยยิ้ม สร้างพื้นที่ความสุขแก่ชุมชน ณ อบต.มาบยางพร

วันที่ 22 พฤศจิกายน 2566

ทีมงาน CSR อมตะ “จัดการรวานอมตะสร้างรอยยิ้ม” ร่วมกับวิทยาลัยเทคนิคบ้านค่าย และ กศน.ชลบุรี ออกบูธให้บริการขั้นพื้นฐานแก่ประชาชนในพื้นที่ เพื่อสนับสนุนการลดค่าครองชีพในครัวเรือน ให้ประชาชน ในพื้นที่ ตำบลมาบยางพร อ.ปลวกแดง จ.ระยอง โดยมีบริการขั้นพื้นฐานฟรี ดังนี้ 1.บริการเปลี่ยนถ่ายน้ำมันเครื่องรถจักรยานยนต์ 2.บริการตัดผม 3.ซ่อมเครื่องใช้ไฟฟ้า 4.กิจกรรมสันทนาการ (เล่นเกมสแจกของรางวัล) และ 5.บริการอาหารกลางวัน (ก๋วยเตี๋ยว) โดยทุกกิจกรรม ฟรีไม่ค่าใช้จ่าย สร้างรอยยิ้ม และความสุขให้แก่ชุมชนและน้องๆ นักเรียน ที่เข้ามาใช้บริการ มากกว่า 200 คน









## อมตะซิตี้ ระยอง Knock door กับ บริษัท อัลเมนตรา (ประเทศไทย) จำกัด

วันที่ 22 พฤศจิกายน 2566

ทีม CSR อมตะซิตี้ระยอง เข้าพบผู้จัดการฝ่ายชุมชนสัมพันธ์ บริษัท อัลเมนตรา (ประเทศไทย) จำกัด เพื่อนำเสนอและร่วมหารือแผนการดำเนินงานกิจกรรมชุมชนสัมพันธ์ร่วมกัน ปัจจุบันทางบริษัทฯ มีจำนวนพนักงานประมาณ 120 คน ได้เข้าร่วมเป็นสมาชิกชมรมอมตะจิตอาสาระยอง และเคยเข้าร่วมกิจกรรมกับทางนิคมอุตสาหกรรมอมตะซิตี้ระยอง เช่น กิจกรรมปลูกป่า กิจกรรมกีฬามิตรภาพอมตะ กิจกรรมบริจาคโลหิต เป็นต้น โดยทางบริษัทฯ มีความสนใจกิจกรรมชุมชน ดังนี้

- กิจกรรมการส่งเสริมอาชีพให้คนในชุมชน
- การจ้างคนในพื้นที่เข้าทำงาน
- กิจกรรมการศึกษา เช่น การไปสอนหนังสือให้เด็กๆ ในโรงเรียนที่ขาดแคลนครู, การจ้างครูพิเศษสอนหนังสือ

เด็กๆ วันเสาร์-อาทิตย์ หรือหลังเลิกเรียน, การนำอาหารหรือจัดสรรงบประมาณไปเลี้ยงเด็กๆ ในโรงเรียน เป็นต้น

### ภาพกิจกรรม



## อมตะซิตี้ ระยอง Knock door กับ บริษัท ซูมิโตโม รับเบอร์ (ประเทศไทย) จำกัด

วันที่ 24 พฤศจิกายน 2566

ทีม CSR อมตะซิตี้ระยอง เข้าพบผู้จัดการฝ่ายบริหาร การวางแผนอย่างยั่งยืน และความปลอดภัย บริษัท ซูมิโตโม รับเบอร์ (ประเทศไทย) จำกัด เพื่อนำเสนอและร่วมหารือแผนการดำเนินงานกิจกรรมชุมชนสัมพันธ์ร่วมกัน ปัจจุบันทางบริษัทฯ มีจำนวนพนักงานประมาณ 8,000 คน โดยยังไม่ได้เป็นสมาชิกชมรมอมตะจิตอาสาระยอง แต่เคยเข้าร่วมกิจกรรมกับทางนิคมอุตสาหกรรมอมตะซิตี้ระยอง เช่น กิจกรรมบริจาคโลหิต กิจกรรมกีฬามิตรภาพอมตะ เป็นต้น โดยทางบริษัทฯ มีความสนใจกิจกรรม ดังนี้

- กิจกรรมบริจาคโลหิต อยากทราบกำหนดการ ตารางวันบริจาคโลหิต ประจำปี 2567 เพื่อประชาสัมพันธ์ และบริหารจัดการกิจกรรมให้เกิดปัญหาน้อยที่สุด
- กิจกรรมปลูกป่า ขอกำหนดการแผนปลูกป่าประจำปี 2567 และมีความสนใจกิจกรรมปลูกป่าชุมชน (ป่าภูไท)
- กิจกรรมอบรมอาชีพ เนื่องจากมีบุคลากรจำนวนมาก ที่มีความสามารถและความเชี่ยวชาญเฉพาะด้าน สามารถเป็นวิทยากร แลกเปลี่ยนให้ความรู้กับชุมชนได้
- กิจกรรมตลาดนัดโรงงาน ตลาดของเก่า แลกเปลี่ยนสินค้า รวมทั้งการหาวัตถุดิบครัวโรงงาน เช่น ข้าวสาร ผัก ไข่ เป็นต้น

### ภาพกิจกรรม





### ครูอาสาสมัครโรงเรียนบ้านมาบยางพร สัปดาห์ที่ 3

วันที่ 24 พฤศจิกายน 2566

อมตะซิตี้ ระยอง ร่วมกับ โรงเรียนบ้านมาบยางพร ต.มาบยางพร อ.ปลวกแดง จ.ระยอง ดำเนินโครงการอมตะจิตอาสา พัฒนาการเรียนรู้ให้เยาวชน กับกิจกรรมครูอมตะอาสา โดยในสัปดาห์ที่ 3 เป็นกิจกรรมทำความรู้จักป้ายและสัญลักษณ์จราจรต่างๆ ที่ควรรู้ในชีวิตประจำวัน เช่น ป้ายจราจร ป้ายเตือน ป้ายห้ามต่างๆ เป็นต้น เพื่อให้น้องๆ ได้มีความรู้ความเข้าใจในป้ายต่างๆ ซึ่งจะทำให้มีความปลอดภัยในชีวิตประจำวันมากยิ่งขึ้น โดยมีพี่ๆ ตัวแทนจาก บริษัท เรียวบี ได คาสติ้ง (ไทยแลนด์) จำกัด มาร่วมเป็นครูอาสาในครั้งนี้

#### ภาพกิจกรรม









## อมตะร่วมพิธีทำบุญและถวายผ้าพระกฐิน ประจำปี 2566 ณ วัดมาบบอน

วันที่ 25 พฤศจิกายน 2566

ทีม CSR ร่วมพิธีทำบุญและร่วมพิธีถวายผ้าพระกฐิน ประจำปี 2566 เนื่องด้วยสมเด็จพระอริยวงศาคตญาณสมเด็จพระสังฆราช สกลมหาสังฆปริณายก ทรงมีพระเมตตาประทานผ้าพระกฐินให้การนิคมแห่งประเทศไทย อัญเชิญไปทอดถวายแด่พระสงฆ์ที่จำพรรษา ณ วัดมาบบอน ต.บ่อวิน อ.ศรีราชา จ.ชลบุรี เพื่อสมทบทุนในการก่อสร้างรั้วกำแพงของวัด พร้อมทั้งรักษานขนบธรรมเนียมประเพณีอันดีงาม ความตั้งมั่นแห่งพระพุทธศาสนา และเป็นเกียรติและความเป็นสิริมงคลสืบไป

### ภาพกิจกรรม

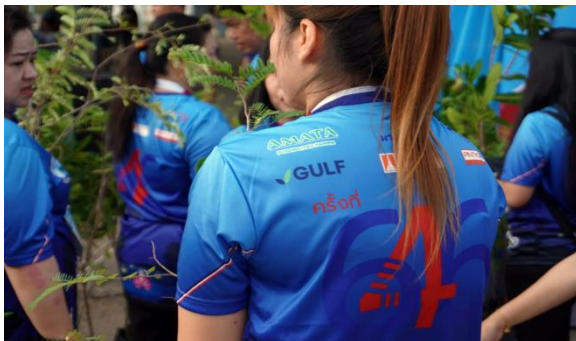


## อมตะซิตี้ระยองร่วมสนับสนุนกิจกรรม เดิน วิ่ง ปั่น ปลุก ปล่อย เพื่อการกุศล กับชุมชนตำบลพนานิคม

วันที่ 26 พฤศจิกายน 2566

อมตะซิตี้ ระยอง ร่วมสนับสนุนกิจกรรม เดิน วิ่ง ปั่น ปลุก ปล่อย เพื่อการกุศล ครั้งที่ 4 ซึ่งจัดโดยองค์การบริหารส่วนตำบลพนานิคม อ.นิคมพัฒนา จ.ระยอง โดยรายได้หลังหักค่าใช้จ่ายจะนำไปจัดซื้อชุดถังออกซิเจนช่วยหายใจไว้ให้กับผู้ป่วยติดเตียงในพื้นที่ตำบลพนานิคมต่อไป ทั้งนี้ อมตะซิตี้ ระยอง ร่วมสนับสนุนงบประมาณในการดำเนินงาน และมอบต้นไม้จำนวนกว่า 500 ต้น เพื่อปลูกในพื้นที่สาธารณะและมอบให้กับชุมชนนำไปปลูกที่บ้าน รวมไปถึงนำอาหารมาให้บริการแก่ผู้ที่มาร่วมกิจกรรมอีกด้วย

### ภาพกิจกรรม





## อมตะร่วมสืบสานประเพณีลอยกระทงคู่ชุมชนบ้านวังตาลหม่อน และอบต.มาบยางพร

วันที่ 27 พฤศจิกายน 2566

อมตะซิตี้ ระยอง ร่วมกิจกรรมสืบสานประเพณี วันลอยกระทงประจำปี 2566 พร้อมทั้งสนับสนุนงบประมาณ และร่วมจัดบูธกิจกรรมให้แก่ชุมชน ได้มาร่วมสนุกภายในงานลอยกระทง ทั้งสิ้น 2 แห่ง ได้แก่ วัดราษฎร์อัสตาราม (สะพานสี) และบ้านวังตาลหม่อน ต.มาบยางพร อ.ปลวกแดง เพื่อดำรงไว้ซึ่งการสืบสานประเพณีดั้งเดิมของไทยร่วมกับชุมชนสืบต่อไป

### ภาพกิจกรรม



## อมตะชีต ะยองร่วมกับ บริษัท เทีนมะ (ประเทศไทย) จำกัด จัดกิจกรรมตลาดนัดโรงงาน

วันที่ 28 พฤศจิกายน 2566

อมตะชีต ะยองร่วมกับ บริษัท เทีนมะ (ประเทศไทย) จำกัด จัดกิจกรรมตลาดนัดโรงงาน ทุกวันพุธของสัปดาห์ เพื่อสนับสนุนผู้ค้าจากชุมชนโดยรอบนิคมฯ ให้มาร่วมจำหน่ายสินค้า นอกจากนี้ ยังเป็นการประชาสัมพันธ์สินค้าของดี โดยรอบอมตะฯ ให้เป็นที่รู้จักในวงกว้างมากขึ้นเพื่อเป็นการสร้างรายได้ที่ยั่งยืนแก่ชุมชนทั้งหลายโดยรอบนิคมฯ โดยมี กลุ่มชุมชนเข้าร่วมจำหน่ายสินค้าประจำเดือนพฤศจิกายน 2566 จำนวน 12 กลุ่ม โดยมียอดรายได้รวมกว่า 61,300 บาท

### ภาพกิจกรรม





## อมตะซิตี้ ระยองร่วมกับ บริษัท ซูมิโตโม อิเล็กทริก(ประเทศไทย) จำกัด จัดกิจกรรมตลาดนัดโรงงาน

วันที่ 29 พฤศจิกายน 2566

อมตะซิตี้ ระยองร่วมกับ บริษัท ซูมิโตโม อิเล็กทริก(ประเทศไทย) จำกัด จัดกิจกรรมตลาดนัดโรงงาน ทุกวันพุธ ของสัปดาห์ เพื่อสนับสนุนผู้ค้าจากชุมชนโดยรอบนิคมฯ ให้มาร่วมจำหน่ายสินค้า นอกจากนี้ ยังเป็นการประชาสัมพันธ์ สินค้าของดีโดยรอบอมตะฯ ให้เป็นที่รู้จักในวงกว้างมากขึ้นเพื่อเป็นการสร้างรายได้ที่ยั่งยืนแก่ชุมชนทั้งหลายโดยรอบนิคมฯ โดยมีกลุ่มชุมชนเข้าร่วมจำหน่ายสินค้าประจำเดือนพฤศจิกายน 2566 จำนวน 5 กลุ่ม โดยมียอดรายได้รวมกว่า 16,950 บาท

### ภาพกิจกรรม





# Monthly Report

## Amata City Rayong

---

December 2023

---

AMATA CITY RAYONG

Authored by: Daoruang Somsup, Choltira Suksanguan,  
Nattanicha Yimphrai

**AMATA**  
CITY RAYONG



## ครูอาสาอมตะ โรงเรียนบ้านมาบยางพร สัปดาห์ที่ 4

วันที่ 1 ธันวาคม 2566

อมตะซีทีระยอง จัดโครงการครูอาสาอมตะ สัปดาห์ที่ 4 พาน้องๆ เรียนรู้ด้านความปลอดภัยภายในบ้าน เพื่อให้ น้องๆ ได้ระมัดระวังการใช้อุปกรณ์หรือเครื่องมือต่างๆ ภายในบ้านอย่างถูกวิธี โดยมีตัวแทนจากพี่ๆ บริษัท ไฟน์พลาสติก (ประเทศไทย) จำกัด มาร่วมเป็นครูอาสาในครั้งนี้ ณ โรงเรียนบ้านมาบยางพร อ.ปลวกแดง จ.ระยอง โดยครั้งต่อไป สัปดาห์ที่ 5 วันที่ 15 ธันวาคม 2566 สอนเรื่อง การทำ CPR เบื้องต้น

### ภาพกิจกรรม





## อมตะร่วมกิจกรรมเดินวิ่ง เพื่อสุขภาพ Pluakdaeng Super Half Marathon ประจำปี 2566

วันที่ 10 ธันวาคม 2566

ทีม csr อมตะซีดีระยอง ร่วมกิจกรรมเดินวิ่ง เพื่อสุขภาพ Pluakdaeng Super Half Marathon ประจำปี 2566 เพื่อส่งเสริมการออกกำลังกายเพื่อสุขภาพ และการแข่งขันกีฬาวิ่งของคนในชุมชนและพื้นที่ใกล้เคียง ส่งเสริมและประชาสัมพันธ์เส้นทางการท่องเที่ยว พร้อมทั้งได้สนับสนุนข้าวเหนียวหมูปิ้ง ผลิตภัณฑ์ชุมชน แก่นักกีฬาและผู้ร่วมงานในครั้งนี้

### ภาพกิจกรรม





## Happy with CSR ครั้งที่ 3

วันที่ 13 ธันวาคม 2566

ทีมงาน CSR และพนักงานอมตะ ร่วมกันทำกิจกรรมสาธารณะประโยชน์ กับโครงการ “Happy With CSR” ขวนพนักงานที่เกิดภายในเดือน ต.ค.-ธ.ค. และผู้สนใจ ทำความดีร่วมกัน ซึ่งมีพนักงานในกลุ่มอมตะเข้าร่วมกิจกรรม จำนวน 19 คน ด้วยการทำบุญปล่อยปลา ฌ อ่างเก็บน้ำดอกกราย และแจกขนม ไอศกรีม จัดกิจกรรมเล่นเกมสันทนาการ แก่ น้องๆ นักเรียนโรงเรียนบ้านหนองระกำ ต.พนานิคม อ.นิคมพัฒนา จ.ระยอง ในครั้งนี้ด้วย

### ภาพกิจกรรม





## อมตะ “ตามรอยพ่อเพื่อโรงเรียนพอเพียง:ปลูกผักสวนครัวเพื่อครัวโรงเรียน”

วันที่ 20 ธันวาคม 2566

อมตะซีดี ระยอง จัดกิจกรรม “ตามรอยพ่อเพื่อโรงเรียนพอเพียง:ปลูกผักสวนครัวเพื่อครัวโรงเรียน” ประกอบด้วย การทำแปลงปลูกผัก การปลูกผักต่างๆ การเพาะเห็ดนางฟ้า และการทดลองปลูกถั่วงอกในกล่องพลาสติก เพื่อส่งเสริมให้น้องๆ นักเรียนได้เรียนรู้และทดลองการปลูกผักจริง เช่น ผักบุ้งจีน มะเขือ พริก เป็นต้น ซึ่งสามารถนำไปประกอบอาหารกลางวันของโรงเรียน และยังสามารถขายเป็นรายได้ให้แก่โรงเรียนได้ นอกจากนี้ยังเป็นการเรียนรู้แนวทางเศรษฐกิจพอเพียงตามรอยในหลวงรัชกาลที่ 9 อีกด้วย โดยมีตัวแทนจากบริษัท คาร์ดิแนล เฮลท์ 222 (ประเทศไทย) จำกัด และ บริษัท บีเอสที สเปเชียลตี้ จำกัด มาร่วมเป็นอีกแรงกายแรงใจพาน้องๆ นักเรียนทำกิจกรรมด้วย

### ภาพกิจกรรม







## อมตะจัดตลาดนัดโรงงานช่วยเหลือชุมชน ประจำเดือนธันวาคม 2566

วันที่ 25 ธันวาคม 2566

อมตะซิตี้ ระยอง จัดตลาดนัดโรงงานช่วยเหลือชุมชน ประจำเดือนธันวาคม 2566 ร่วมกับบริษัท เท็นมะ (ประเทศไทย) จำกัด, บริษัท ชูมิโตโม อิเล็กทรอนิกส์ (ประเทศไทย) จำกัด และ บริษัท โตไครเคะ (ประเทศไทย) จัดกิจกรรมตลาดนัดโรงงาน ทุกวันพุธของสัปดาห์ เพื่อสนับสนุนผู้ค้าจากชุมชนโดยรอบนิคมฯ ให้มาร่วมจำหน่ายสินค้า นอกจากนี้ ยังเป็นการประชาสัมพันธ์สินค้าของดีโดยรอบอมตะฯ ให้เป็นที่รู้จักในวงกว้างมากขึ้นเพื่อเป็นการสร้างรายได้ที่ยั่งยืนแก่ชุมชนทั้งหลายโดยรอบนิคมฯ โดยมีกลุ่มชุมชนเข้าร่วมจำหน่ายสินค้าประจำเดือนพฤศจิกายน 2566 จำนวน 12 กลุ่ม โดยมียอดรายได้รวมกว่า 61,300 บาท

### ภาพกิจกรรม





## อมตะร่วมสนับสนุนจุดบริการประชาชนช่วงเทศกาลปีใหม่ 2567

วันที่ 28 ธันวาคม 2566

อมตะซีดี ระยอง มอบน้ำดื่มอมตะ จำนวนกว่า 1,200 ขวด และเครื่องอุปโภคบริโภคต่างๆ เช่น กาแฟ มาม่าคัพ เครื่องดื่ม เป็นต้น ให้แก่หน่วยงานโดยรอบนิคมฯ คือ ศูนย์อำนวยความสะดวกทางถนนจังหวัดระยอง สำนักงานป้องกันและบรรเทาสาธารณภัยจังหวัดระยอง องค์การบริหารส่วนตำบลปลวกแดง องค์การบริหารส่วนตำบลมาบยางพร อำเภอปลวกแดง จังหวัดระยอง และเพื่อสนับสนุนการปฏิบัติงานของเจ้าหน้าที่ในการจัดตั้งจุดบริการบริการประชาชน และด่านตรวจร่วม ในช่วงวันที่ 29 ธันวาคม 2566 – 4 มกราคม 2567 เพื่อเฝ้าระวัง ให้การช่วยเหลือและป้องกัน อุบัติเหตุทางถนนในช่วงเทศกาลปีใหม่นี้

### ภาพกิจกรรม



# มอบเครื่องอุปโภค-บริโภค ให้กับกลุ่มเปราะบาง เมื่อวันที่ 12 กันยายน 2566

